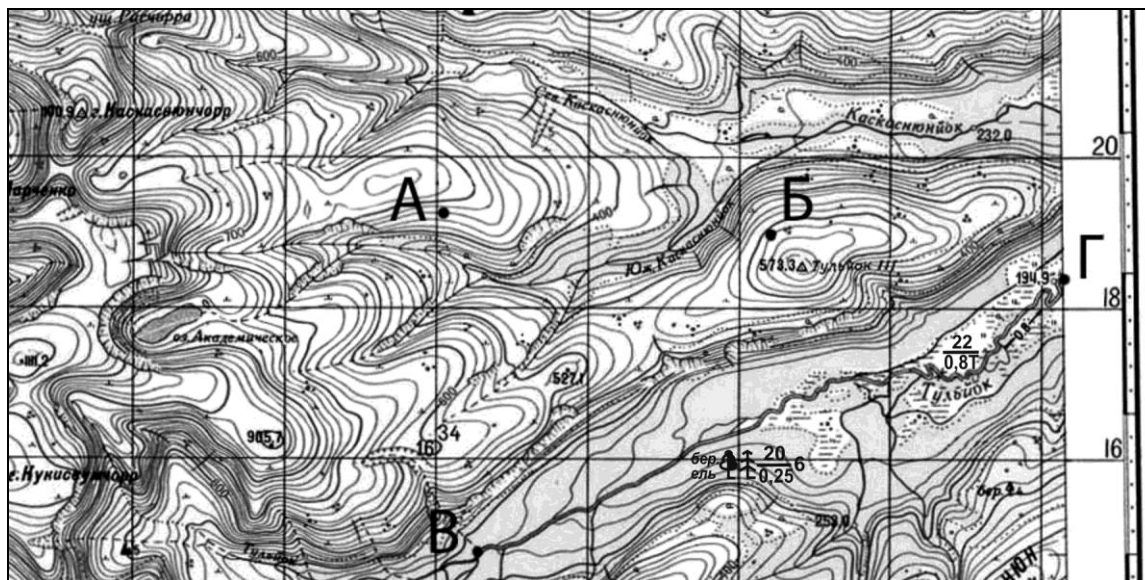


## 7 класс Вариант 1.

**Задание 1.** В военной топографии превышение одной точки местности над другой называется командованием точки. Командование точек можно узнать по разности их отметок. Например, если имеются две точки X и Y с отметками высот соответственно 56,8 м и 42,4 м, то говорят, что точка X командует над точкой Y на 14,4 метров.



**Рисунок 1**

- 1) Определите взаимное командование точек А и Б на рисунке 1. Как вы это определили?
- 2) На основе километровой сетки, изображенной на карте, рассчитайте масштаб и запишите его. Определите кратчайшее расстояние от вершины горы Тульйок (573,3 м) до одноименной реки (в км). Приведите расчеты в ответе.
- 3) Используя условные знаки карты, охарактеризуйте реку Тульйок и растительность в ее долине от точки В до точки Г.
- 4) Определите на участке между точками В и Г падение реки и уклон, если известно что ее протяженность между отметками В и Г составляет 10 километров.

**Задание 2.** Общеизвестно, что туманы являются неблагоприятными явлениями погоды для ряда отраслей хозяйства. Для возникновения тумана необходимы условия, вызывающие конденсацию водяного пара. Наиболее часто встречающимися являются адвективные туманы, образующиеся при перемещении воздуха с более теплой подстилающей поверхности на более холодную.

Исходя из анализа климатических карт в школьном атласе укажите районы Африки, отличающиеся наибольшей повторяемостью туманов. Чем это можно объяснить? Какой тип климата, и какая природная зона сформировались в этих районах материка? Охарактеризуйте их основные климатические показатели.

**Задание 3.** Москва является политическим, экономическим и культурным центром Российской Федерации. А где находится географический центр России?

Представьте, что вы стоите в географическом центре России. В каком направлении (север, юг, запад, восток, юго-запад, юго-восток и т.д.) находятся каждый из следующих городов: Архангельск, Красноярск, Владивосток, Омск.

**Задание 4.** Придя из школы, семиклассник обнаружил на компьютере оставленный старшим братом, студентом факультета журналистики, незакрытый файл «Первая десятка крупнейших по площади островов планеты», который он уже второй день готовил для публикации в журнале «Вокруг света». Особое внимание младшего брата привлекла сводная таблица, пять пунктов в которой оставлены пустыми. Вспомнив урок географии, который был в тот день последним, он без труда заполнил пробелы в таблице.

№	Тектоническая структура	Природная зона	Языковая семья к которой относится преобладающая часть местного населения	Название острова
1	Кристаллический щит	Арктическая и типичная тундра	Эскимосско-алеутская семья	
2	Древняя платформа и кристаллический щит	Саванны и редколесья, переменнно-влажные леса	Австронезийская семья	
3	Область кайнозойской и мезозойской складчатостей	Влажные экваториальные леса	Австронезийская семья	
4	Молодая платформа, области герцинской и каледонской складчатостей	Хвойные и широколиственные леса	Индоевропейская семья	
5	Область кайнозойской складчатости	Смешанные, широколиственные и переменнно-влажные леса	Алтайская семья	

**Задание 5.** Назовите государство, основная территория которого располагается в четырёх климатических и трёх часовых поясах. В течение каких двух календарных месяцев Солнце не бывает в зените над его территорией ни одного дня? Свои ответы поясните.

## 7 класс Вариант 2.

**Задание 1.** В военной топографии превышение одной точки местности над другой называется командованием точки. Командование точек можно узнать по разности их отметок. Например, если имеются две точки X и Y с отметками высот соответственно 56,8 м и 42,4 м, то говорят, что точка X командует над точкой Y на 14,4 метров.

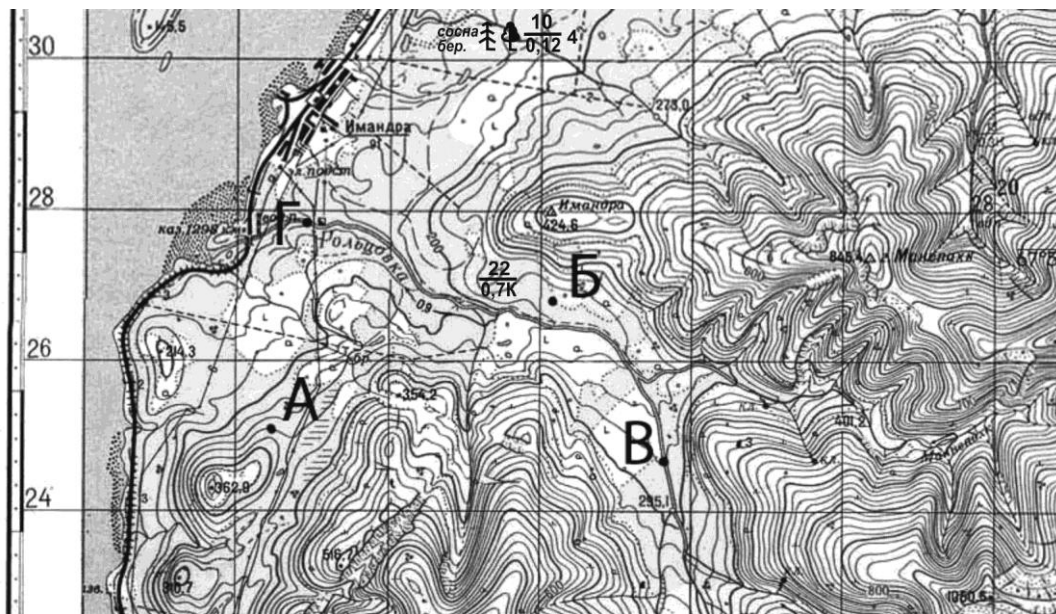


Рисунок 1

- 1) Определите взаимное командование точек А и Б. Как вы это определили?
- 2) На основе показателей километровой сетки, изображенной на карте, рассчитайте масштаб и запишите его. Рассчитайте кратчайшее расстояние от вершины горы Имандра (424,6 м) до железнодорожной станции в одноименном селе. Запишите расчеты в ответе.
- 3) Используя условные знаки карты, охарактеризуйте реку Гольцовка и преобладающую растительность в ее долине на участке между отметками В и Г.
- 4) Определите между точками В и Г падение реки Гольцовка и рассчитайте ее уклон, если известно что ее протяженность между отметками В и Г составляет 6,4 километра.

**Задание 2.** Назовите государство, территория которого располагается в трёх климатических и шести часовых поясах. В течение каких двух месяцев на территории этого государства наблюдается полярная ночь? Свои ответы поясните.

**Задание 3.** Общеизвестно, что туманы являются неблагоприятными явлениями погоды для ряда отраслей хозяйства. Для возникновения тумана необходимы условия, вызывающие конденсацию водяного пара. Наиболее часто встречающимися являются адвективные туманы, образующиеся при перемещении воздуха с более теплой подстилающей поверхности на более холодную.

Исходя из анализа климатических карт в школьном атласе укажите районы Южной Америки, отличающиеся наибольшей повторяемостью туманов. Чем это можно объяснить? Какой тип климата, и какая природная зона сформировались в этих районах материка? Охарактеризуйте их основные климатические показатели.

**Задание 4.** Придя из школы, семиклассник обнаружил на компьютере оставленный старшим братом, студентом факультета журналистики, незакрытый файл «Первая десятка крупнейших по площади полуостровов планеты», который он уже второй день готовил для публикации в журнале «Вокруг света». Особое внимание младшего брата привлекла сводная таблица, пять пунктов в которой оставлены пустыми. Вспомнив урок географии, который был в тот день последним, он без труда заполнил пробелы в таблице.

№	Тектоническая структура	Природная зона	Языковая семья к которой относится преобладающая часть местного населения	Название полуострова
1	Область кайнозойской складчатости	Жестколистные леса и кустарники, кустарниковые степи	Алтайская семья	
2	Древняя платформа, кристаллический щит и область кайнозойской складчатости	Пустыни и полупустыни	Семито-хамитская семья	
3	Область кайнозойской складчатости	Полярные пустыни	нет постоянного населения	
4	Кристаллический щит, область байкальской складчатости	Тундра и лесотундра, хвойные леса	Североамериканская семья	
5	Молодая платформа, области герцинской и кайнозойской складчатостей	Широколиственные леса, жестколистные леса и кустарники, кустарниковые степи	Индоевропейская семья	

**Задание 5.** Москва является политическим, экономическим и культурным центром Российской Федерации. А где находится географический центр России?

Представьте, что вы стоите в географическом центре России. В каком направлении (север, юг, запад, восток, юго-запад, юго-восток и т.д.) находятся каждый из следующих городов: Архангельск, Красноярск, Владивосток, Омск.