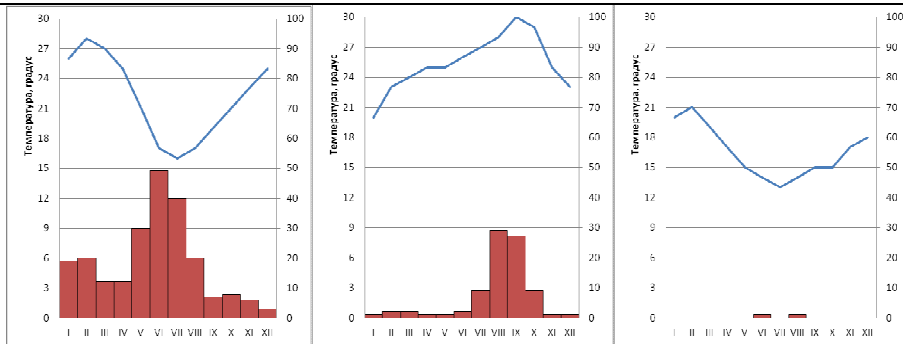


10-11 класс				
Вариант 1				
Вопрос 1				
Пантанал, Бразилия/Парагвай, субэкваториальный с достаточным увлажнением: лето влажное, зима сухая Летом господствуют влажные экваториальные ВМ, зимой – сухие тропические ВМ. Влияние человека:				
дренаж, охота на редких видов животных и птиц, фактор беспокойства для биоты в случае реализации строительства каких-либо объектов в периферийной части территории				
Вопрос 2				
За каждое правильное соответствие «историческая провинция – страна (страны)». Если указаны не все страны –				
За правильно указанный город –				
За правильно указанный физико-географический объект –.				
	Историческая провинция	Страна (-ы)	Город	Физико-географический объект
1	Айрарат	Армения, Турция	Ереван	Арарат, Аракс
2	Бактрия	Афганистан, Узбекистан, Таджикистан	Душанбе	Амударья, Памир, Гиндукуш
3	Банат	Сербия, Румыния, Венгрия	Тимишоара	Тиса, Дунай, Муреш, Карпаты
4	Франкония	Германия	Аугсбург	Франконский лес, Фихтель, Франконский Альб, Майн
5	Белуджистан	Афганистан, Иран, Пакистан	Гвадар	Иранское плато, Мекран, Оманский залив
6	Лукания	Италия	Потенца	Аппенины, Монте-Поллино, зал. Поликастро, Тарентский залив
7	Латгалия	Латвия	Даугавпилс, Резекне	Даугава
8	Нюланд	Финляндия	Хельсинки	Финский залив
9	Ямато	Япония	Нара	Йосино, Японские альпы
10	Галиция	Польша, Украина	Львов	Карпаты, Прут
Вопрос 3				
Вариант 2				
Вопрос 1				
Эверглейдс США тропический влажный, круглый год жарко и влажно В зимний период возможно понижение температуры воздуха за счет вторжения континентального воздуха умеренных широт; летом часты тропические циклоны, формирующиеся над прогретыми водными массами океана (при температуре поверхностной воды выше 26, 5 °С); Влияние человека: дренаж и массовая жилищная застройка				
Вопрос 2				
За каждое правильное соответствие «историческая провинция – страна (страны)». Если указаны не все страны –.				
За правильно указанный город –				
За правильно указанный физико-географический объект –				
	Историческая провинция	Страна(-ы)	Город	Физико-географический объект
1	Силезия	Польша, Чехия, ФРГ	Вроцлав, Катовице	Одра, Судетские горы
2	Оми	Япония	Оцу	Японские альпы, оз. Бива
3	Скания	Швеция	Мальме	Эресунн
4	Видземе	Латвия	Рига	Даугава, Рижский залив
5	Романья	Италия	Болонья, Равенна	Аппенины, По
6	Хорасан	Иран, Афганистан, Туркменистан, Узбекистан, Таджикистан	Мешхед	Деште-Кевир
7	Швабия	Германия	Нюрнберг	Дунай, Боденское озеро
8	Марамуреш	Румыния, Украина	Байя-Маре	Карпаты, Тиса
9	Бадахшан	Таджикистан, Афганистан	Файзабад	Памир, Ваханский коридор
10	Алдзник	Турция	Диярбакыр	Ван, Тигр
Вопрос 3				



Такие климатограммы характерны для **тропических широт**. Потому как количество осадков очень маленькое, а температуры высокие в течение всего года.

Как правило, такие показатели характерны для **западных** побережий. Климатограммы будут характерны для: Австралии (нет влияния холодных течений), Мавритании, Чили (влияние недалеко расположенных гор) Австралия (овцеводство, мясное скотоводство), Мавритании (Сенегал) (технические и зерновые культуры на орошении, пастбищное животноводство), Чили (малоиспользуемые и неиспользуемые земли, на орошении возможен набор культур тропического пояса)

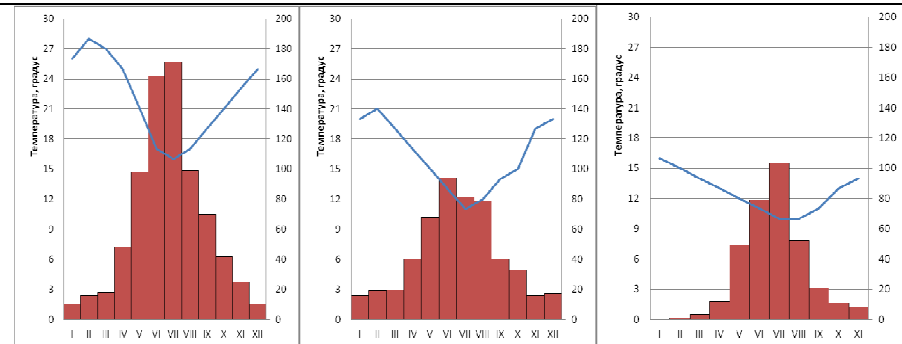
Вопрос 4

султан Кабус бен Саид (Оман), королева Маргрете II (Дания), князь Ханс-Адам II (Лихтенштейн), король Абдалла II (Иордания), эмир Хамад бин Халифа аль-Тани (Катар).

Дополнительный ответ: самая крупная из монархий по числу жителей – Япония. В Непале (с 2007 г.) провозглашена республика (монарх лишен статуса главы государства).

Вопрос 5

Город	Страна и зона конфликта	Конфликтующие этносы
Аяччо	Франция (Корсика)	корсиканцы и французы
Баня-Лука	Босния и Герцеговина	боснийцы, хорваты, сербы
Белфаст	Великобритания (Северная Ирландия)	ирландцы, ольстерцы
Никосия	Кипр	турки-киприоты, греки-



Такие климатограммы характерны для **субтропических широт**. Потому как явно видно изменение осадков по сезонам, а температуры в зимний период не очень высокие.

Как правило, такие показатели характерны для **юго-западных (западных)** побережий.

Климатограммы будут характерны для: Австралии (нет влияния холодных течений), ЮАР, Чили (влияние недалеко расположенных гор) Австралия по удалению от побережья (молочное скотоводство; мясо-молочное скотоводство, овцеводство; зерновые культуры (пшеница)), ЮАР (цитрусовые, оливы, виноградарство, зерновые, сахарный тростник), Чили (виноградарство, плодоводство, зерновые культуры)

Вопрос 4

король Норodom Сиамони (Камбоджа), королева Беатрикс (Нидерланды), герцог Анри (Люксембург), король Мухаммед VI (Марокко), король Джигме Кхесар Намгьял Вангчук (Бутан)

Дополнительный ответ: самая крупная из монархий по числу жителей – Япония. В Непале (с 2007 г.) провозглашена республика (монарх лишен статуса главы государства).

Вопрос 5

Город	Страна и зона конфликта	Конфликтующие этносы
Брюгге	Бельгия (Фландрия и Валлония)	фламандцы, валлоны
Бильбао	Испания, Франция (Страна Басков)	баски, испанцы, французы
Джафна	Шри-Ланка (Северная часть)	тамилы, сингалы

		киприоты	Охрид	Македония	албанцы, македонцы
Пешавар	Пакистан (Северо-Западная Пограничная провинция)	пуштуны и пенджабцы	Сува	Фиджи	фиджийцы-полинезийцы, фиджийцы-индийцы
Вопрос 6 Тверь, Тольятти, Оренбург, Самара, Пермь, Екатеринбург, Краснодар. Искомый город – Тольятти.			Вопрос 6 Киров, Ижевск, Набережные Челны, Новомосковск, Рыбинск, Н. Новгород, Лиски. Искомый город – Набережные Челны.		
Вопрос 7 До сих пор кочевого образа жизни придерживаются долганы, селькупы и эвенки, используя пространства тундры, лесотундры (эвенки – леса) для выпаса северных оленей, и охоты. Рыболовство считать как полуправильный ответ. Буряты – (по атласу) скотоводство (мясо-молочное и мясное), овцеводство, в отдельных районах коневодство. Земледелие имеет подсобное значение (выращивание зерновых и кормовых культур). Калмыки – овцеводство, мясное скотоводство, незначительное выращивание зерновых культур.. Татары – зерновые культуры, мясо-молочное скотоводство, свиноводство.			Вопрос 7 До сих пор кочевого образа жизни придерживаются нганасаны, ненцы, эвенки, используя пространства тундры, лесотундры для выпаса северных оленей, и охоты. Рыболовство считать как полуправильный ответ. Башкиры – (по атласу) сельское хозяйство (зерновые культуры, мясо-молочное скотоводство, частично свекловодство, свиноводство, пчеловодство, коневодство). В лесных районах лесные промыслы, лесозаготовка, охота. Шорцы – охотничий промысел, собирательство, незначительное земледелие. Якуты – мясное и мясо-молочное скотоводство, коневодство, выращивание зерновых культур.		
Вопрос 8 1. Высота точки А - 174,5 метра – 2. Самая высокая точка с координатами 54°59'13"с.ш. и 36°32'52" в.д. на карте находится в 1 километре 564 метрах к востоку от н.п. Ильичевка (северо-западный угол карты) – 3. Утверждение неверно – лес смешанный, но не молодой. На это указывает условный знак - средняя высота деревьев в лесу составляет 22 метра. Высота «молодого» леса не превышает 6 метров. – 4. По заданному маршруту расстояние 3870 метров (при измерении допускается погрешность в 200 метров). Для измерения расстояний между точками на карте используются линейка, циркуль, курвиметр – 5. В 23 населенных пунктах, показанных на карте (с указанием численности их населения), проживает 920 человек. Площадь фрагмента карты составляет 161 кв. км (16,6 км x 9,7 км). Следовательно, плотность населения на территории карты составляет 5,7 чел./кв.км –			Вопрос 8 1. Высота точки А – 217,2 метра – 2. Самая высокая точка с координатами 54°59'13" с.ш. и 36°32'52" в.д. на карте находится в 1 километре 564 метрах к востоку от н.п. Ильичевка (северо-западный угол карты) – 3. Утверждение о том, что лес близ урочища Горнечное непролазным – неверно, т.к. среднее расстояние между деревьями составляет около 3 метров. Преобладают лиственные деревья, средняя высота которых 25 метров, а толщина 25 см. – 4. По заданному маршруту расстояние 5050 метров (при измерении допускается погрешность в 200 метров). Для измерения расстояний между точками на карте используются линейка, циркуль, курвиметр. – 5. В 23 населенных пунктах, показанных на карте (с указанием численности их населения), проживает 1070 человек. Площадь фрагмента карты составляет 161 кв. км (16,6 км x 9,7 км). Следовательно, плотность населения на территории карты составляет 6,6 чел./кв.км –		