

МОШ по экономике, 10–11 классы

Задача 1.

В стране есть три группы жителей: бедные, средний класс и богатые. Они составляют 30, 50 и 20 % от всего населения соответственно. Доходы распределены между группами в соотношении 10, 60 и 30 % соответственно, а внутри групп – равномерно. Правительство решило ввести прогрессивную налоговую шкалу и все полученные от налогов деньги перераспределить равномерно между бедными гражданами. В результате такой политики в стране установилось равенство доходов. Какая шкала была введена?

Ответ введите, указав через запятую округлённые до целого значения процентные пункты введённой шкалы налогообложения в порядке: 1) для бедных, 2) для среднего класса, 3) для богатых. То есть, если Вы считаете, что бедные платят 3 % налогов, средний класс – 12,25 %, а богатые – 10,83 %, в ответе напишите: **3, 12, 11**.

Задача 2.

На уроке экономики в школе Пете рассказали, что банки зарабатывают деньги на разнице в ставке по выдаваемым кредитам и хранящимся у них депозитам. Петя решил открыть свой домашний банк: хранить в своём шкафчике вклады своих родственников и выдавать им кредиты. Своих денег у Пети пока нет, но ведь это его шанс разбогатеть! Он так увлёкся размышлением над этой идеей, что совсем прослушал, откуда именно берётся заработок банков. Он решил попробовать все возможные варианты:

- а) установить ставку по кредитам выше инфляции, а ставку по депозитам выше, чем ставку по кредитам
- б) установить ставку по депозитам выше инфляции, а ставку по кредитам выше, чем ставку по депозитам
- в) установить ставку по кредиту ниже инфляции, а ставку по депозитам выше, чем ставку по кредитам, но ниже инфляции
- г) установить ставку по депозитам ниже инфляции, а ставку по кредитам выше ставки по депозитам, но ниже инфляции
- д) установить ставку по кредиту ниже инфляции, а ставку по депозитам выше инфляции
- е) установить ставку по депозитам ниже инфляции, а ставку по кредитам выше инфляции

Какие из этих вариантов точно не приведут Петю к желанному заработку при полном использовании доверенных ему вкладчиками денег?

Задача 3.

В одном и том же магазине две литровые коробки молока одинаковой жирности стоят 40 (оно называется «Молоко») и 140 рублей (оно называется «Молочко»). С чем из нижеперечисленного это может быть связано?

- а) Для хранения «Молока» используются более дорогие коробки.
- б) «Молочко» привезли из-за границы, а «Молоко» произвели внутри страны.
- в) Коров, молоко которых идёт на «Молочко», кормят более дорогим кормом.
- г) «Молоко» производится большим молочным заводом, а «Молочко» – маленькой фермой.
- д) Всё вышеперечисленное.

Задача 4.

Что из нижеперечисленного не может являться альтернативной стоимостью участия в Московской олимпиаде школьников по экономике?

- а) зарплата раздающего листовки у метро за количество часов, которое школьники тратят на написание олимпиады
- б) знания по физике, которые школьник не получил, из-за необходимости пропустить урок ради поездки на олимпиаду
- в) диплом победителя Московской олимпиады школьников по экономике
- г) удовольствие от прогулки на лыжах во время проведения олимпиады
- д) польза от обеда в любимом ресторане участника, на который он не попал, поскольку решал в это время задачи по экономике

Задача 5.

В одном плохо освещённом районе города орудует маньяк. Задержаны трое подозреваемых. Прямо перед обедом полиция получила отчёт по результатам опроса, целью которого было выявить функции удовлетворённости жителей от проживания в этом районе. Составители опроса сообщили полиции, что информации в отчёте должно быть достаточно для выявления преступника. К сожалению, полицейские без экономического образования смогли только понять, что функции зависят от количества мусорных баков (B), уличных фонарей (L) и проезжающих машин (C). Поскольку режим питания нарушать нельзя, полицейские передали Вам отчёт по результатам опроса и дали задание выявить маньяка. Данные отчёта по подозреваемым представлены в таблице.

Фамилия	Функция удовлетворённости
Велосипедов	$F = 11B + 5\sqrt{B} - \frac{8}{3}\sqrt{\frac{L^3}{2}} + 2 - 2C$
Обыкновенин	$F = -B^3 + 4b^2 + 7B + 4 + \frac{121}{11}L + e^{-C} - 8C$
Похищайло	$-\frac{4B^3}{3} + 33B^2 + 3B + 3 + \frac{4\sqrt{L^3}}{3} - \frac{2}{3}C^3 + 12C^2 + 19C$

Какая фамилия у преступника?

Задача 6.

Рынок цветочных букетов в Москве, скорее всего, представляет собой:

- а) рынок совершенной конкуренции
- б) монополистический рынок
- в) олигополистический рынок
- г) монополистически конкурентный рынок
- д) монополистический рынок

Задача 7.

Спрос на товар монополии задаётся функцией $Q_d = 150 - 3P$. Эластичность спроса по цене в равновесии на этом рынке не может быть равна:

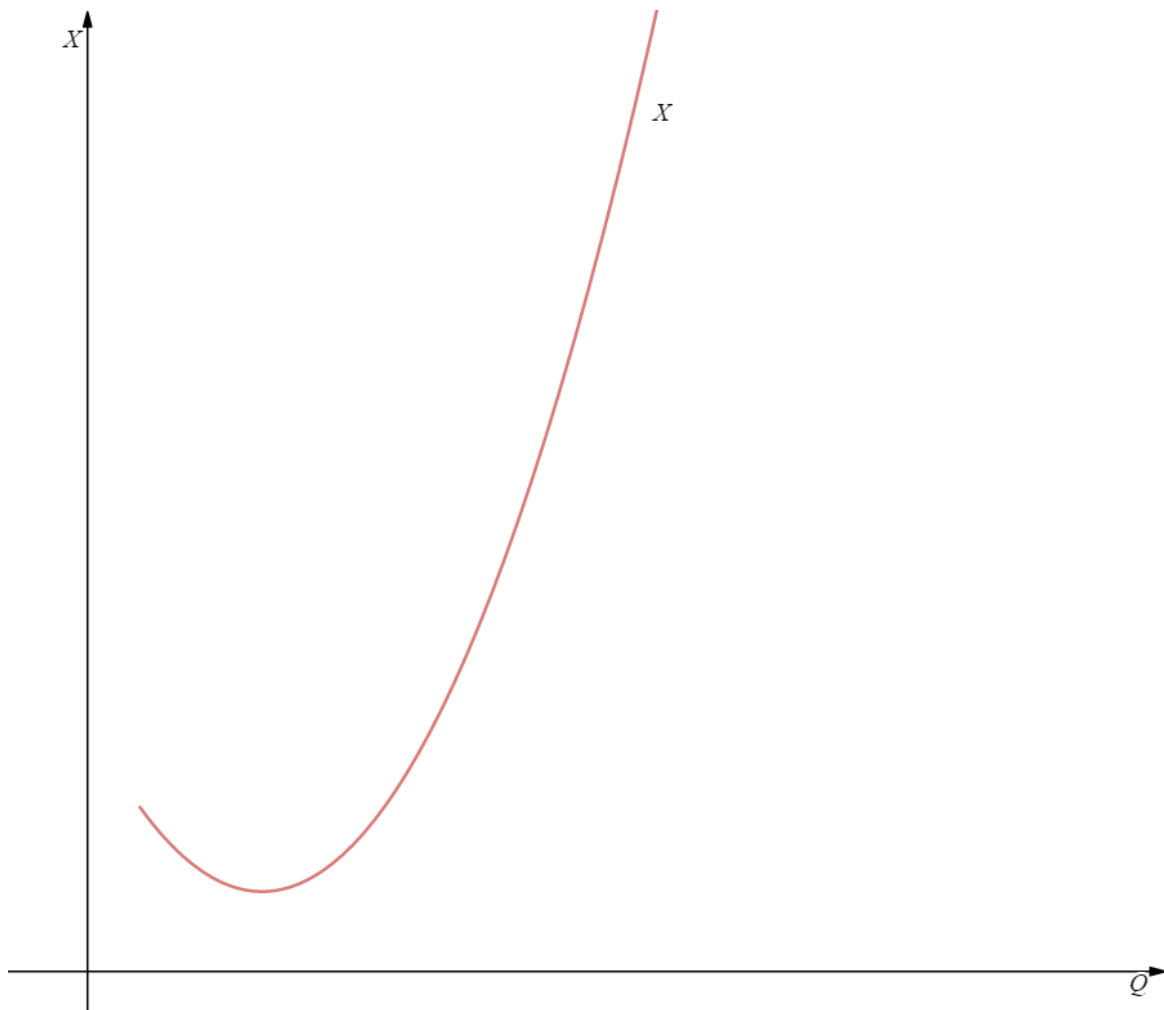
- а) -5

- б) $-\frac{1}{5}$
- в) 3
- г) $-3\frac{2}{3}$
- д) $\frac{6}{7}$

Задача 8.

В прошлом году доля средних постоянных издержек в средних издержках фирмы составила 20 %. В этом году переменные издержки фирмы повысились на 25 %, а общие издержки выросли на 15 %. Как изменились средние постоянные издержки фирмы в этом году? (В ответе напишите +n %, если издержки повысились на n %, и -n %, если снизились.)

Задача 9.



На этом графике не могут быть отображены:

- а) прибыль
- б) предельные издержки
- в) себестоимость
- г) постоянные издержки
- д) общие издержки

Задача 10.

Что из перечисленного не войдет в ВВП России?

- а) доход новосибирского студента за трёхмесячную стажировку в Калифорнии
- б) стоимость автомобиля Lada, произведённого на заводе компании Lada, расположенном на территории Швеции
- в) зарплата учителя английского языка, родившегося и работающего в Перми
- г) стоимость произведённого в Ленинградской области автомобиля Volvo
- д) доходы госкорпорации от продажи военной техники Франции

Задача 11.

Аня и Катя – фермеры. Аня выращивает яблоки, а Катя – морковь.

Аня сыроед и любит разнообразное питание. За один приём пищи она может съесть либо два яблока, либо три морковки, либо одно яблоко и две морковки. Всего Аня ест 4 раза в день. От первого съеденного яблока она получает 4 единицы удовольствия, а от первой съеденной морковки – 3. Однако от каждого следующего яблока в одном приёме пищи Аня получает на 2 единицы удовольствия меньше, чем от предыдущего, а от каждой следующей морковки в одном приёме пищи – на 1 единицу удовольствия меньше, чем от предыдущей. Удовольствие от еды не может быть меньше нуля.

Катя же любит пить свежавыжатый сок и заряжаться от него витаминами. Катя может выпить сколько угодно сока, но только яблочно-морковного, приготовленного в строгой пропорции 1:1. На один стакан сока нужны одно яблоко или четыре морковки. Сами по себе морковки и яблоки (не в виде сока) Кате неинтересны.

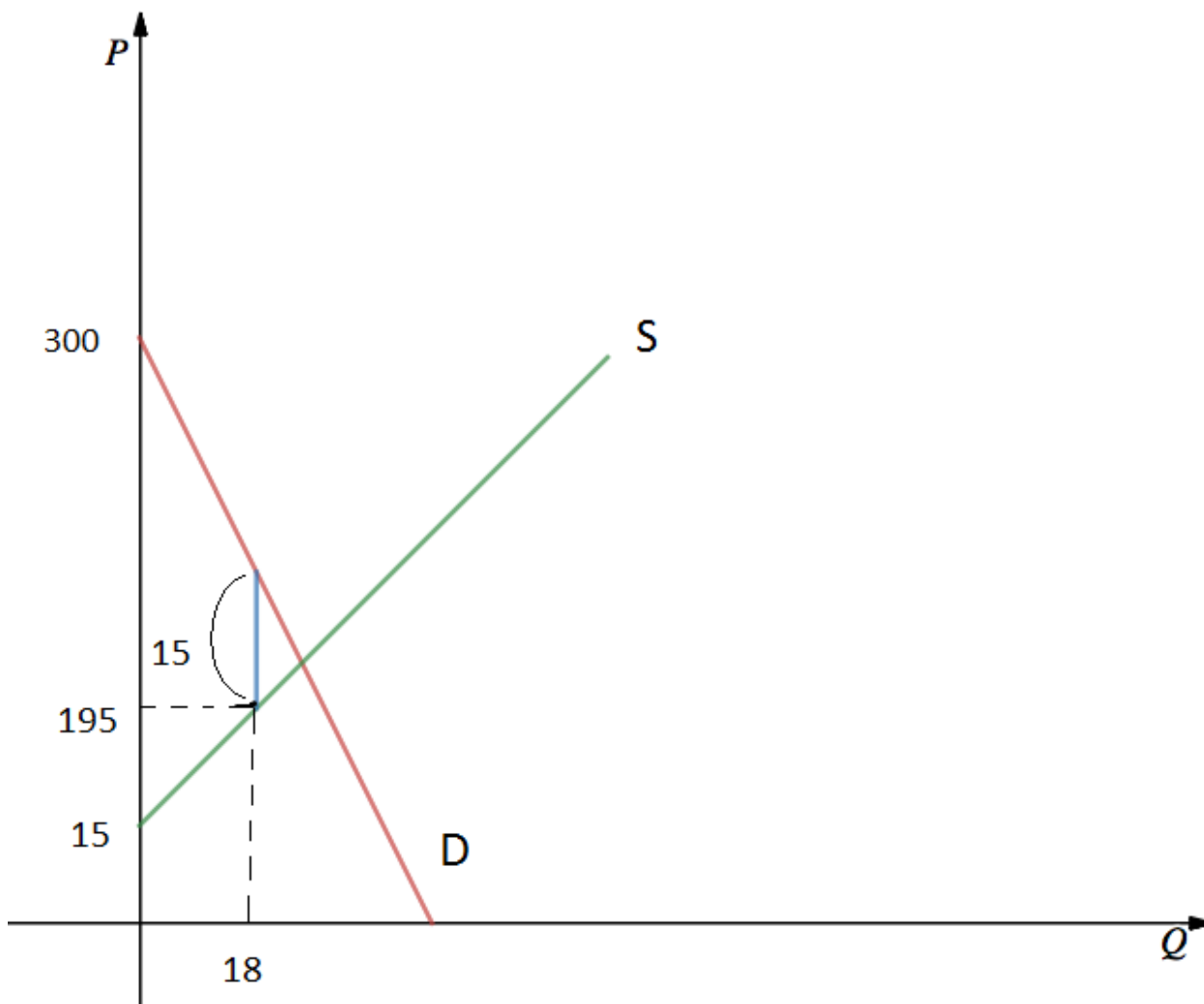
Каждый день девушки собирают урожай и обмениваются им. Сегодня Аня нашла в саду 6 спелых яблок, а Катя – 16 морковок. Сколько стаканов сока сегодня выпьет Катя? В ответе напишите только цифру.

Задача 12.

Что означает переменная V в уравнении Фишера?

- а) объём денег в экономике
- б) количество экономически активных граждан в стране
- в) среднюю скорость перебежания клиентов банка от банкомата к банкомату
- г) суммарный объём продаж всех фирм этой страны
- д) скорость обращения денег

Задача 13.



На графике представлен рынок апельсинов. Из-за излишнего потребления жителями витамина С правительство решило обложить этот рынок акцизным налогом. Определите равновесную цену на этом рынке до введения налога. В ответе введите только число.

Задача 14.

Лиза выбирала между походом на концерт, билет на который она бесплатно выиграла в конкурсе, и подготовкой домашнего задания на завтра. Она знала, что если не сделает задание, то получит плохую оценку на уроке и расстроит маму. В наказание мама не отпустит её гулять неделю. Хорошенько взвесив все «за» и «против», Лиза всё-таки решила пойти на концерт, но в итоге он ей совсем не понравился. Это значит:

- а) Она поступила нерационально, поскольку расстроила маму из-за билета на концерт, который она могла бы и не выиграть в конкурсе.
- б) Она поступила рационально, потому что домашнее задание проверяют не всегда, так что поход на концерт мог и не вызвать никаких проблем.

- в) Она поступила нерационально, потому что не выйдет гулять целую неделю, вместо того чтобы посидеть дома один вечер.
- г) Она поступила рационально, потому что приняла наилучшее решение, исходя из доступной на момент его принятия информации.
- д) Она поступила нерационально, потому что концерт ей даже не понравился.

Задача 15.

Снижение нормы обязательных резервов может привести к:

- а) росту уровня безработицы и снижению уровня цен в краткосрочном периоде
- б) уменьшению денежной массы
- в) снижению уровня безработицы и росту инфляции
- г) снижению уровня инфляции
- д) росту спроса на кредиты