

# Московская олимпиада школьников. История искусств. Второй тур отборочного этапа, 2025/26

27 окт 2025 г., 10:00 — 2 ноя 2025 г., 23:59

## № 1, вариант 1

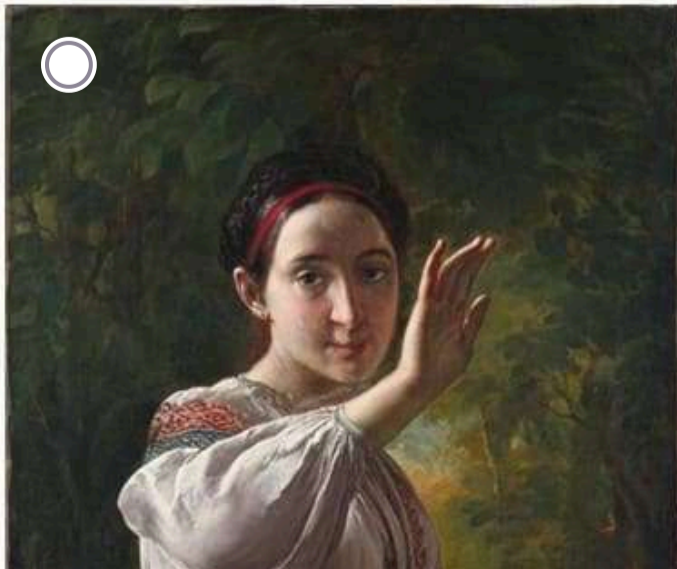
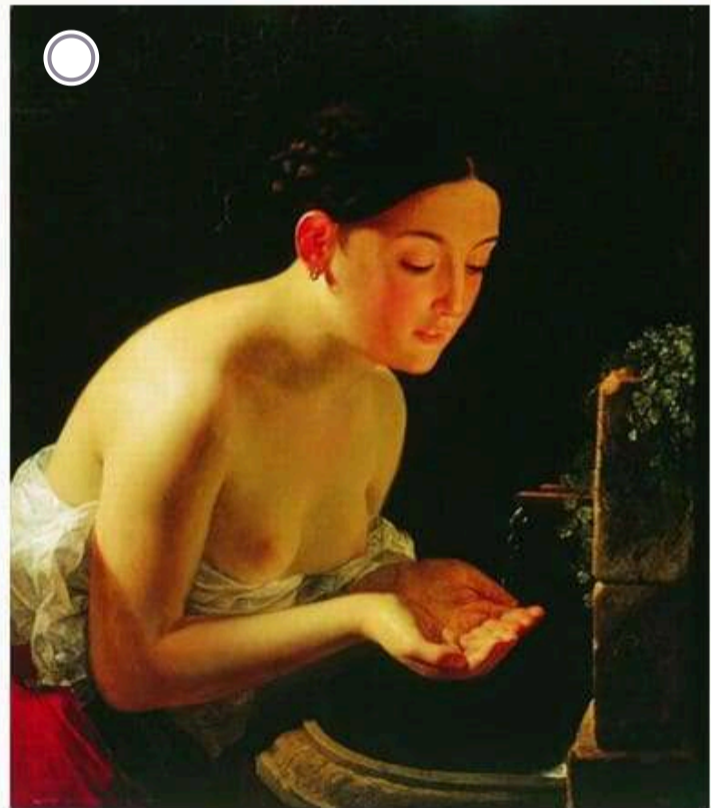
---

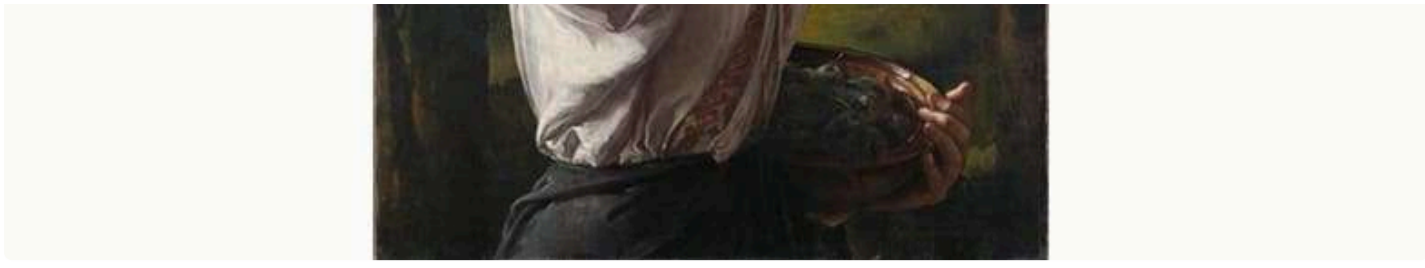
10 баллов

Об этом произведении Карла Брюллова, которое стало важным шагом для повышения статуса художника в российской художественной среде в XIX веке, автор писал так:

*«Моей задачей было написать модель, которая находилась бы на солнце, однако свет бы падал на неё сзади, таким образом грудь и лицо оставались бы в тени, и на них ложились бы рефлексы от воды, освещённой солнцем. Это делает светотеневую моделировку гораздо приятнее и нежнее, чем если просто осветить модель из окна».*

Выберите, о каком произведении идёт речь в цитате.





## № 1, вариант 2

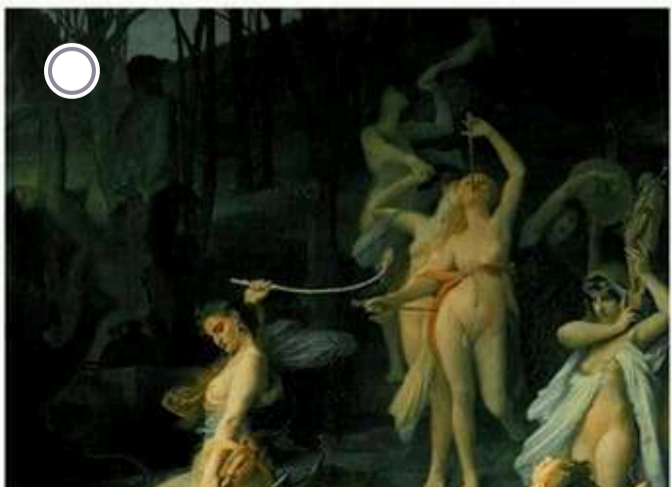
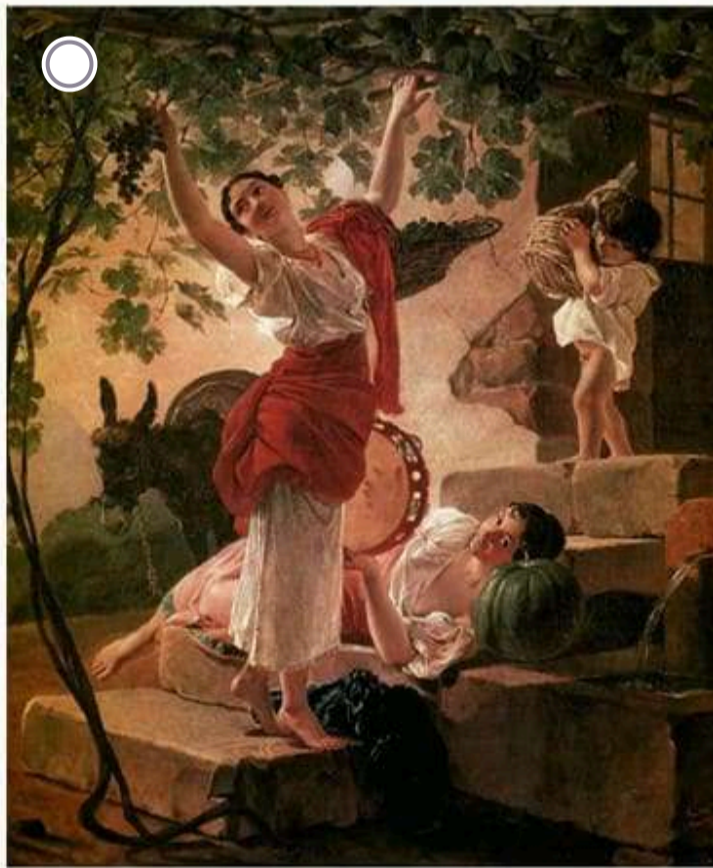
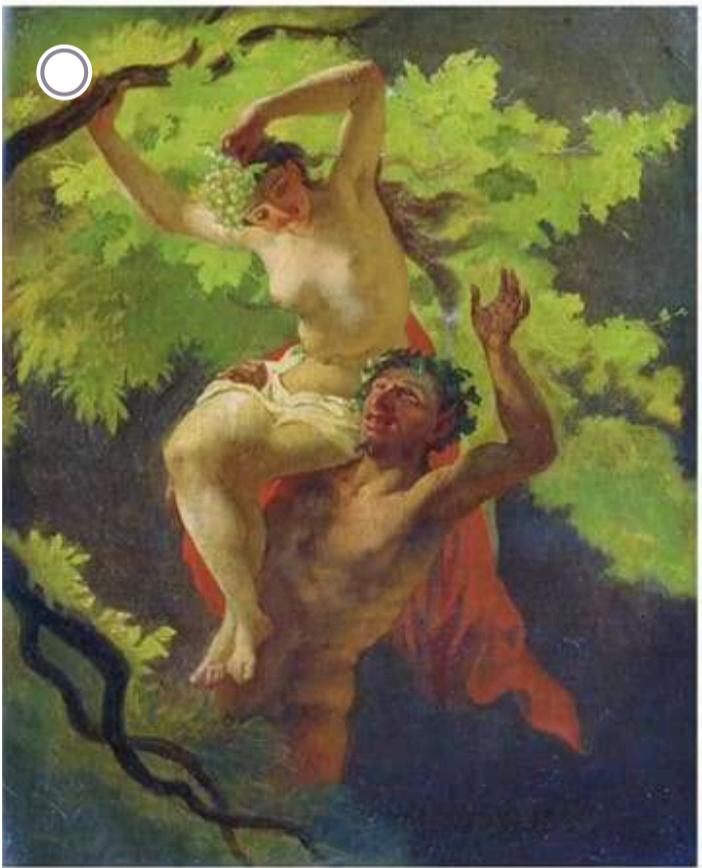
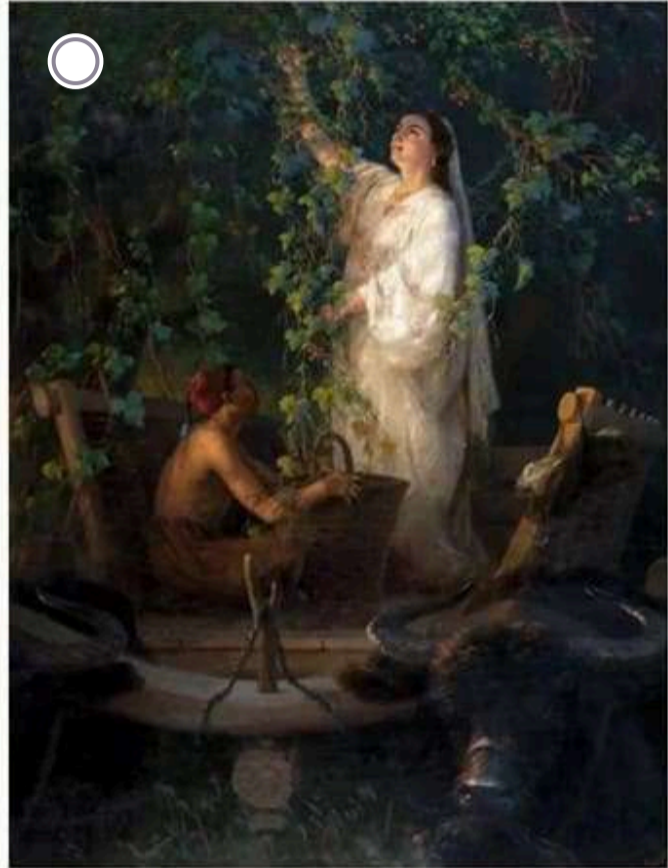
---

10 баллов

Местонахождение этого эскиза К.П. Брюллова долго считалось неизвестным, а крупномасштабное полотно по этому эскизу, согласно одной из версий, было заказано императором Александром II. В своём письме Обществу поощрения художников Брюллов описывает свой эскиз так:

*«Я занялся несколькими эскизами, в том числе – вакхической группой. Несколько фигур сидят под деревьями, старый фавн руками выжимает виноградную кисть, сидя в тени дерева; другой фавн, стоящий по колено в ручье, приподнял на руках юную вакханку, тянущуюся к виноградной лозе, свисающей с дерева; мальчишка-сатир, тоже стоящий в воде, держит в руках корзинку для винограда, другой – обмывает виноград. Все фигуры я писал с натуры в Риме».*

Выберите, о каком произведении идёт речь в цитате.





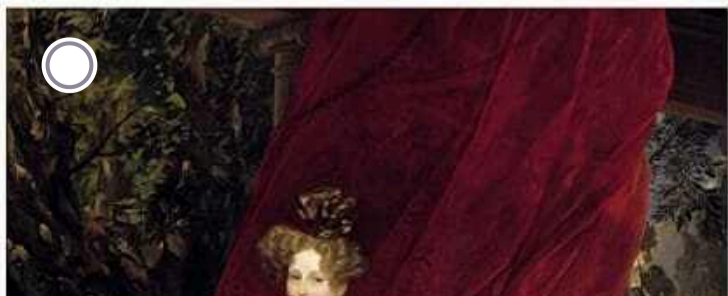
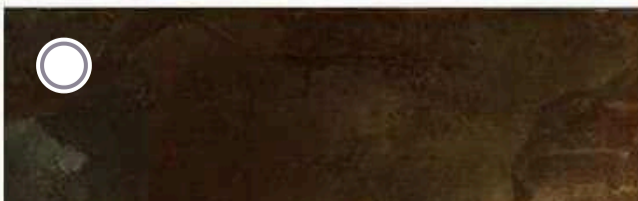
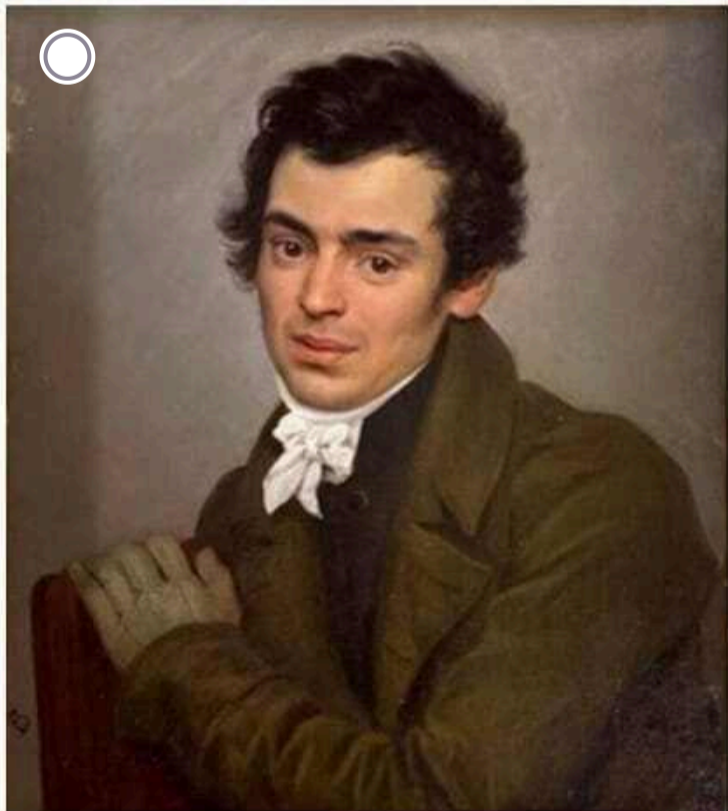
## № 2, вариант 1

---

6 баллов

Подлинную славу художнику в Италии принесли портреты соотечественников, в том числе и знати, выполненные на заказ. Даже разорвав отношения с Обществом Поощрения Художников и лишившись их финансовой поддержки, Брюллов мог комфортно существовать, зарабатывая средства исключительно написанием заказанных произведений. Среди его заказчиков были и графиня Юлия Самойлова, со знакомства с которой и начался его творческий взлёт, и граф Василий Перовский, и меценат Анатолий Демидов, и покровитель художников Александр Львов.

Выберите среди предложенных произведений парадные портреты Карла Брюллова, выполненные на заказ.





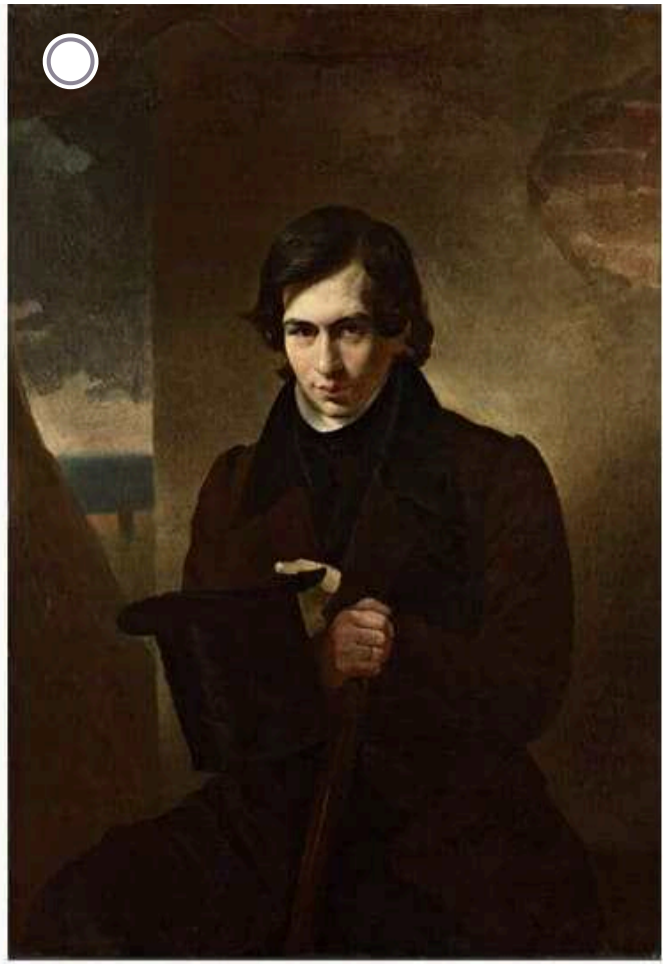
## № 2, вариант 2

---

6 баллов

Подлинную славу художнику в Италии принесли портреты соотечественников, в том числе и знати, выполненные на заказ. Даже разорвав отношения с Обществом Поощрения Художников и лишившись их финансовой поддержки, Брюллов мог комфортно существовать, зарабатывая средства исключительно написанием заказанных произведений. Среди его заказчиков были и графиня Юлия Самойлова, со знакомства с которой и начался его творческий взлёт, и граф Василий Перовский, и меценат Анатолий Демидов, и покровитель художников Александр Львов.

Выберите среди предложенных произведений парадные портреты Карла Брюллова, выполненные на заказ.





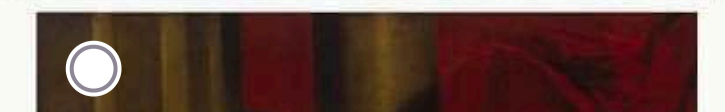
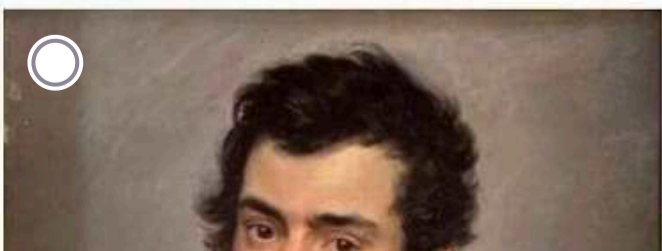
## № 2, вариант 3

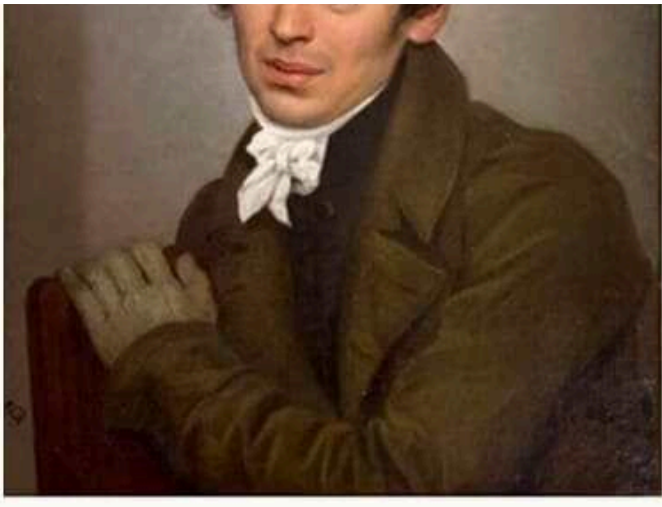
---

6 баллов

Подлинную славу художнику в Италии принесли портреты соотечественников, в том числе и знати, выполненные на заказ. Даже разорвав отношения с Обществом Поощрения Художников и лишившись их финансовой поддержки, Брюллов мог комфортно существовать, зарабатывая средства исключительно написанием заказанных произведений. Среди его заказчиков были и графиня Юлия Самойлова, со знакомства с которой и начался его творческий взлёт, и граф Василий Перовский, и меценат Анатолий Демидов, и покровитель художников Александр Львов.

Выберите среди предложенных произведений парадные портреты Карла Брюллова, выполненные на заказ.





24 балла

О картине «Последний день Помпеи» негативные и хвалебные отзывы писали многие критики. К дискуссии о картине присоединился и Н.В. Гоголь. Он опубликовал свой отзыв в сборнике «Арабески» в 1835 г.



Прочитайте текст ([ФЭБ: Гоголь. Последний день Помпеи. – 1952](#)) и выберите правильные утверждения.

[Открыть текст в отдельном окне](#)

- Н.В. Гоголь – единственный, кто вслед за зарубежными критиками восхищался картиной «Последний день Помпеи» в России; все до единого остальные члены тогдашнего художественного сообщества приняли её прохладно.
- Н.В. Гоголь в основном сосредотачивается на художественной стороне картины.
- Н.В. Гоголь использует возвышенный язык и риторические приёмы.
- Язык Н.В. Гоголя прост и повседневен.
- Н.В. Гоголь отмечает, что персонажи Брюллова жизненны, реальны и эмоциональны.
- Н.В. Гоголя совсем не интересуют отдельные образы, представленные на картине, а лишь общее композиционное построение полотна.
- Задачи статьи Н.В. Гоголя – информационные: познакомить читателя с новым произведением искусства. В этом Гоголь ведёт себя как типичный критик 1820–1830-х гг., т. е. перечисляет героев картины и описывает только сюжет произведения.

Н.В. Гоголь, в целом, негативно относится к живописи конца XVIII – начала XIX в.

Н.В. Гоголь проявляет себя как критик-романтик, противопоставляя современное ему искусство прошлому.

Н.В. Гоголь абсолютно не обращает внимание на манеру живописи К.П. Брюллова.

Н.В. Гоголь перечисляет все эмоции персонажей на картине.

По мнению Н.В. Гоголя, все люди на картине красивы и возвышенны, но не в классическом, «академическом» смысле, а в «жизненном» и «правдивом».

Н.В. Гоголь утверждает, что стиль живописи Брюллова неотличим от стиля его современников.

Отметьте картины, упоминаемые Н.В. Гоголем в статье, о которой шла речь в предыдущем вопросе.







№ 3, вариант 2

24 балла

О картине «Последний день Помпеи» негативные и хвалебные отзывы писали многие критики. К дискуссии о картине присоединился и Н.В. Гоголь. Он опубликовал свой отзыв в сборнике «Арабески» в 1835 г.



Прочитайте текст ([ФЭБ: Гоголь. Последний день Помпеи. – 1952](#)) и выберите правильные утверждения.

[Открыть текст в отдельном окне](#)

- Н.В. Гоголь – единственный, кто вслед за зарубежными критиками восхищался картиной «Последний день Помпеи» в России; все до единого остальные члены тогдашнего художественного сообщества приняли её прохладно.
- Н.В. Гоголь, в целом, принимает люминистические эффекты (эффектное изображение игры света) в живописи современников.
- Н.В. Гоголь в основном сосредотачивается на художественной стороне картины.
- Н.В. Гоголь использует возвышенный язык и риторические приёмы.
- Язык Н.В. Гоголя прост и повседневен.
- Н.В. Гоголь отмечает, что персонажи Брюллова жизненны, реальны и эмоциональны.
- Н.В. Гоголя совсем не интересуют отдельные образы, представленные на картине, а лишь общее композиционное построение полотна.

- Задачи статьи Н.В. Гоголя – информационные: познакомить читателя с новым произведением искусства. В этом Гоголь ведёт себя как типичный критик 1820–1830-х гг., т. е. перечисляет героев картины и описывает только сюжет произведения.
- Н.В. Гоголь абсолютно не обращает внимание на манеру живописи К.П. Брюллова.
- Н.В. Гоголь перечисляет все эмоции персонажей на картине.
- Н.В. Гоголь утверждает, что стиль живописи Брюллова неотличим от стиля его современников.
- По мнению Н.В. Гоголя на картине все изображённые предметы являются главными, нет второстепенных, на которые бы художник не обращал внимание.
- Статья Н.В. Гоголя написана эмоциональным языком; автор, скорее, передаёт своё состояние при встрече с картиной, нежели даёт информацию о картине.

Отметьте картины, упоминаемые Н.В. Гоголем в статье, о которой шла речь в предыдущем вопросе.







24 балла

О картине «Последний день Помпеи» негативные и хвалебные отзывы писали многие критики. К дискуссии о картине присоединился и Н.В. Гоголь. Он опубликовал свой отзыв в сборнике «Арабески» в 1835 г.



Прочитайте текст ([ФЭБ: Гоголь. Последний день Помпеи. – 1952](#)) и выберите правильные утверждения.

[Открыть текст в отдельном окне](#)

- Н.В. Гоголь – единственный, кто вслед за зарубежными критиками восхищался картиной «Последний день Помпеи» в России; все до единого остальные члены тогдашнего художественного сообщества приняли её прохладно.
- Н.В. Гоголь, в целом, принимает люминистические эффекты (эффектное изображение игры света) в живописи современников.
- Язык Н.В. Гоголя прост и повседневен.
- Статья Н.В. Гоголя написана эмоциональным языком; автор, скорее, передаёт своё состояние при встрече с картиной, нежели даёт информацию о картине.
- Н.В. Гоголя совсем не интересуют отдельные образы, представленные на картине, а лишь общее композиционное построение полотна.
- Задачи статьи Н.В. Гоголя – информационные: познакомить читателя с новым произведением искусства. В этом Гоголь ведёт себя как типичный критик 1820–1830-х гг., т. е. перечисляет героев картины и описывает только сюжет произведения.

Н.В. Гоголь, в целом, негативно относится к живописи конца XVIII – начала XIX в.

Н.В. Гоголь проявляет себя как критик-романтик, противопоставляя современное ему искусство прошлому.

Н.В. Гоголь абсолютно не обращает внимание на манеру живописи К.П. Брюллова.

Н.В. Гоголь перечисляет все эмоции персонажей на картине.

По мнению Н.В. Гоголя, все люди на картине красивы и возвышенны, но не в классическом, «академическом» смысле, а в «жизненном» и «правдивом».

Н.В. Гоголь утверждает, что стиль живописи Брюллова неотличим от стиля его современников.

По мнению Н.В. Гоголя на картине все изображённые предметы являются главными, нет второстепенных, на которые бы художник не обращал внимание.

Отметьте картины, упоминаемые Н.В. Гоголем в статье, о которой шла речь в предыдущем вопросе.







#### № 4, вариант 1

10 баллов

В 1834–1836 годах по проекту архитектора К.А. Тона в Санкт-Петербурге осуществилась переделка иконостаса Казанского собора, обладавшего статусом придворного храма царствующего Дома Романовых. Для обновлённого интерьера Карл Брюллов выполнил запрестольный образ «Взятие Богоматери на небо», с которого начался путь мастера в церковной живописи. При работе над этой алтарной композицией Брюллов традиционно ориентировался на европейские аналоги и открыто цитировал художественные приёмы старых европейских мастеров.

Сравните стилистику образа «Взятие Богоматери на небо» кисти Карла Брюллова с произведениями зарубежных художников и укажите то, на которое он опирался в своей работе.



○



○



○



○







## № 4, вариант 2

10 баллов

В 1834–1836 годах по проекту архитектора К.А. Тона в Санкт-Петербурге осуществилась переделка иконостаса Казанского собора, обладавшего статусом придворного храма царствующего Дома Романовых. Для обновлённого интерьера Карл Брюллов выполнил запрестольный образ «Взятие Богоматери на небо», с которого начался путь мастера в церковной живописи. При работе над этой алтарной композицией Брюллов традиционно ориентировался на европейские аналоги и открыто цитировал художественные приёмы старых европейских мастеров.

Сравните стилистику образа «Взятие Богоматери на небо» кисти Карла Брюллова с произведениями зарубежных художников и укажите то, на которое он опирался в своей работе.





○



○



○



○





#### № 4, вариант 3

10 баллов

В 1834–1836 годах по проекту архитектора К.А. Тона в Санкт-Петербурге осуществилась переделка иконостаса Казанского собора, обладавшего статусом придворного храма царствующего Дома Романовых. Для обновлённого интерьера Карл Брюллов выполнил запрестольный образ «Взятие Богоматери на небо», с которого начался путь мастера в церковной живописи. При работе над этой алтарной композицией Брюллов традиционно ориентировался на европейские аналоги и открыто цитировал художественные приёмы старых европейских мастеров.

Сравните стилистику образа «Взятие Богоматери на небо» кисти Карла Брюллова с произведениями зарубежных художников и укажите то, на которое он опирался в своей работе.







○



○





## № 5, вариант 1

10 баллов

Карл Брюллов много работал над декорацией храмов и неоднократно обращался к образу Христа. В своих живописных иконах он запечатлел почти все главные события из земной жизни Богочеловека.

Вариантом какого иконографического типа является «Голова Христа в терновом венце» (1849) кисти К.П. Брюллова?



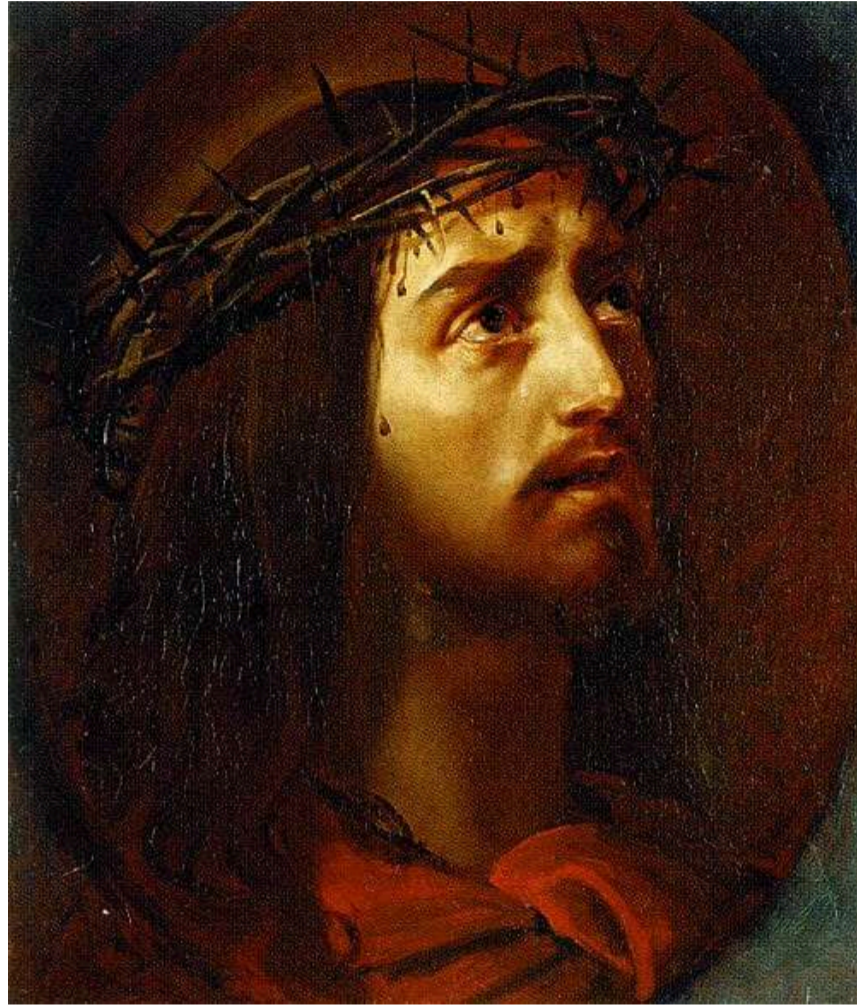
- Спас Нерукотворный
- Спас Вседержитель
- Благое Молчание
- Деисус
- «Се Человек» («Ессе homo»)
- Царь Славы

## № 5, вариант 2

10 баллов

Карл Брюллов много работал над декорацией храмов и неоднократно обращался к образу Христа. В своих живописных иконах он запечатлел почти все главные события из земной жизни Богочеловека.

Вариантом какого иконографического типа является «Голова Христа в терновом венце» (1849) кисти К.П. Брюллова?



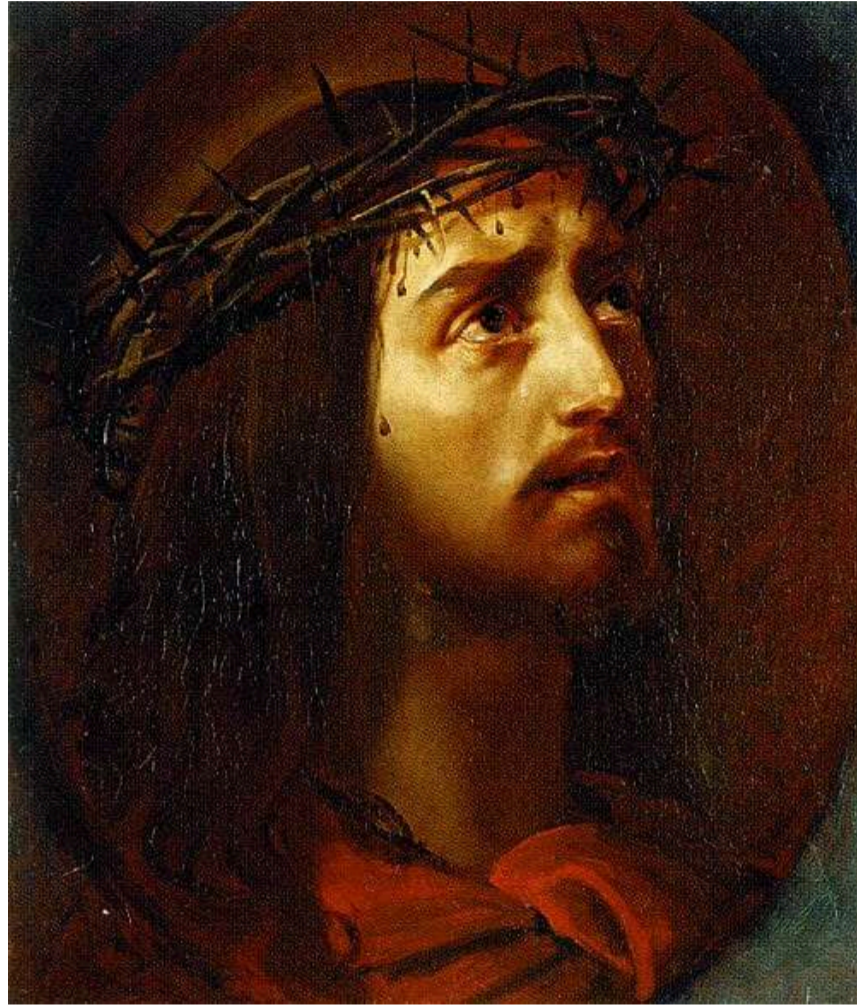
- Благое Молчание
- Деисус
- Спас Эммануил
- «Се Человек» («Ессе homo»)
- Царь Славы
- Христос Добрый Пастырь

### № 5, вариант 3

10 баллов

Карл Брюллов много работал над декорацией храмов и неоднократно обращался к образу Христа. В своих живописных иконах он запечатлел почти все главные события из земной жизни Богочеловека.

Вариантом какого иконографического типа является «Голова Христа в терновом венце» (1849) кисти К.П. Брюллова?



- Благое Молчание
- Деисус
- «Се Человек» («Ессе homo»)
- Царь Славы
- Не рыдай Мене, Мати
- Ребёнок Иисус, стоящий на коленях перед орудиями Страстей

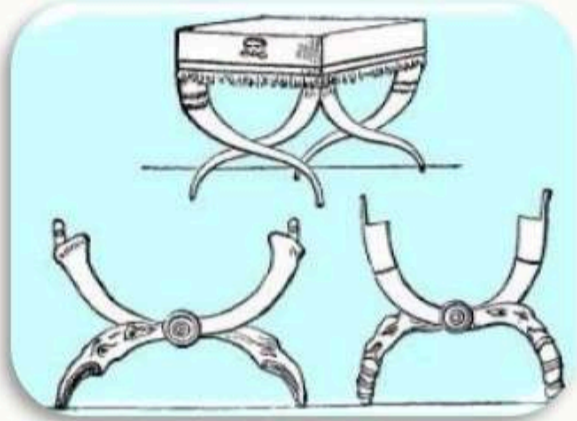
## № 6, вариант 1

18 баллов

В работе над картиной «Последний день Помпеи» К.П. Брюллов работал с большим количеством артефактов, найденных при раскопках и хранящихся в археологическом музее Неаполя, а также посещал город и делал там натурные зарисовки. К сожалению, не всегда возможно установить, какой конкретно объект был изображён Брюлловым в итоговой версии картины, но в таких случаях можно говорить об аналогичных находках, явно известных художнику.



Внимательно рассмотрите и проанализируйте картину «Последний день Помпеи» и приложенные ниже иллюстрации. Определите, что именно из изображённого на иллюстрациях было включено художником в итоговую композицию.



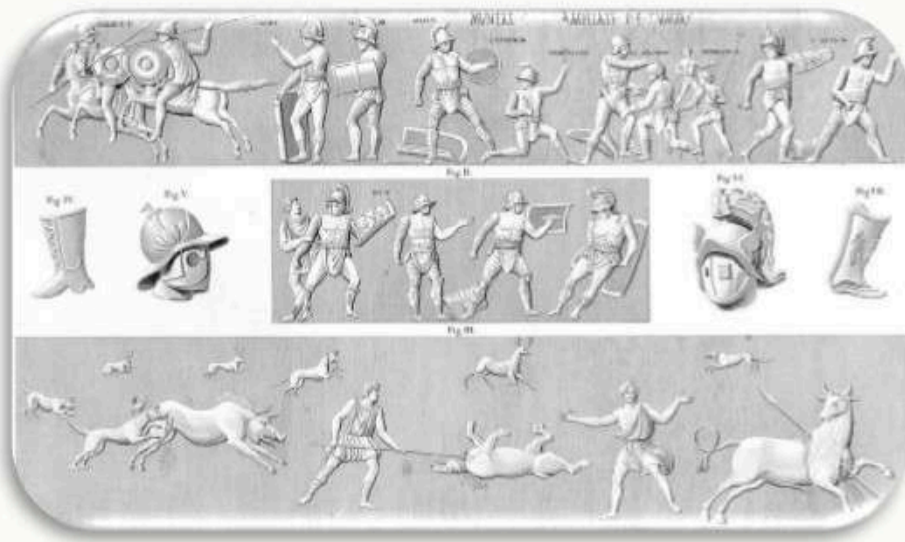
## № 6, вариант 2

18 баллов

В работе над картиной «Последний день Помпеи» К.П. Брюллов работал с большим количеством артефактов, найденных при раскопках и хранящихся в археологическом музее Неаполя, а также посещал город и делал там натурные зарисовки. К сожалению, не всегда возможно установить, какой конкретно объект был изображён Брюлловым в итоговой версии картины, но в таких случаях можно говорить об аналогичных находках, явно известных художнику.



Внимательно рассмотрите и проанализируйте картину «Последний день Помпеи» и приложенные ниже иллюстрации. Определите, что именно из изображённого на иллюстрациях было включено художником в итоговую композицию.



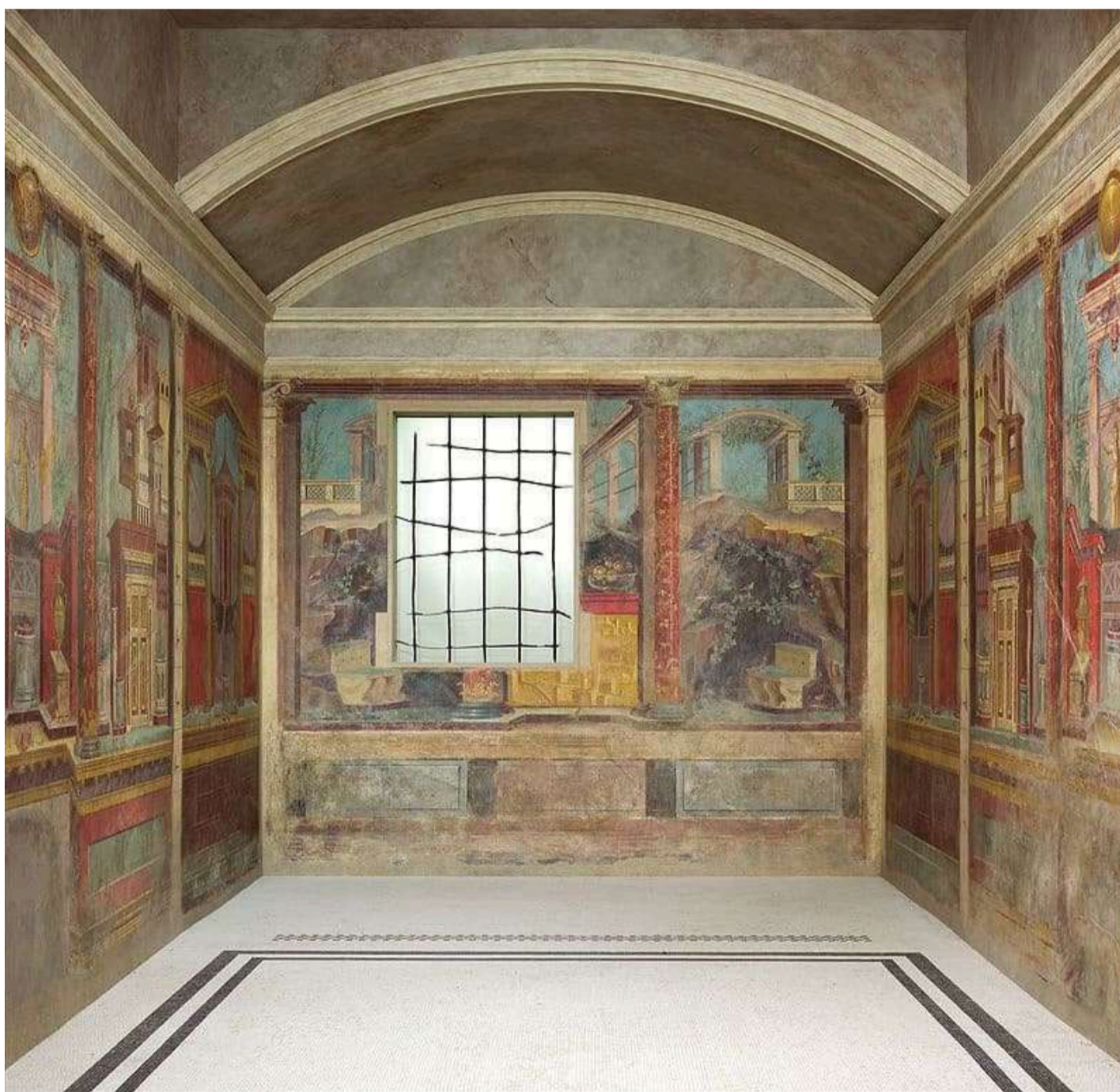
## № 7, вариант 1

30 баллов

Древности Помпей и Геркуланума были открытием, позволившим деятелям искусства обратиться к хорошо сохранившемуся древнеримскому искусству напрямую, что стало одной из причин расцвета классического языка в архитектуре во второй половине XVIII века. Однако количество исследованных примеров античного искусства долгое время не позволяло его уверенно дифференцировать – бытовало идеализированное представление о древности вообще, что, с одной стороны, позволяло соединять разнородные эталонные источники, а с другой – игнорировать некоторые отличающиеся от этого идеала примеры. Поэтому такие термины, как «этрусский», «помпейский» и «goût grec» («греческий вкус») далеко не всегда обозначали образцы стиля, на которые непосредственно ориентировались архитекторы. Но уже в XVIII веке отдельные зодчие предпринимали попытки оформлять постройки, опираясь на конкретные стилистически близкие между собой археологические объекты, что привело к формированию исторических стилей в первой половине XIX века, в рамках которых иногда полностью воспроизводились античные оригиналы.

Внимательно рассмотрите фотографии эталонных памятников.

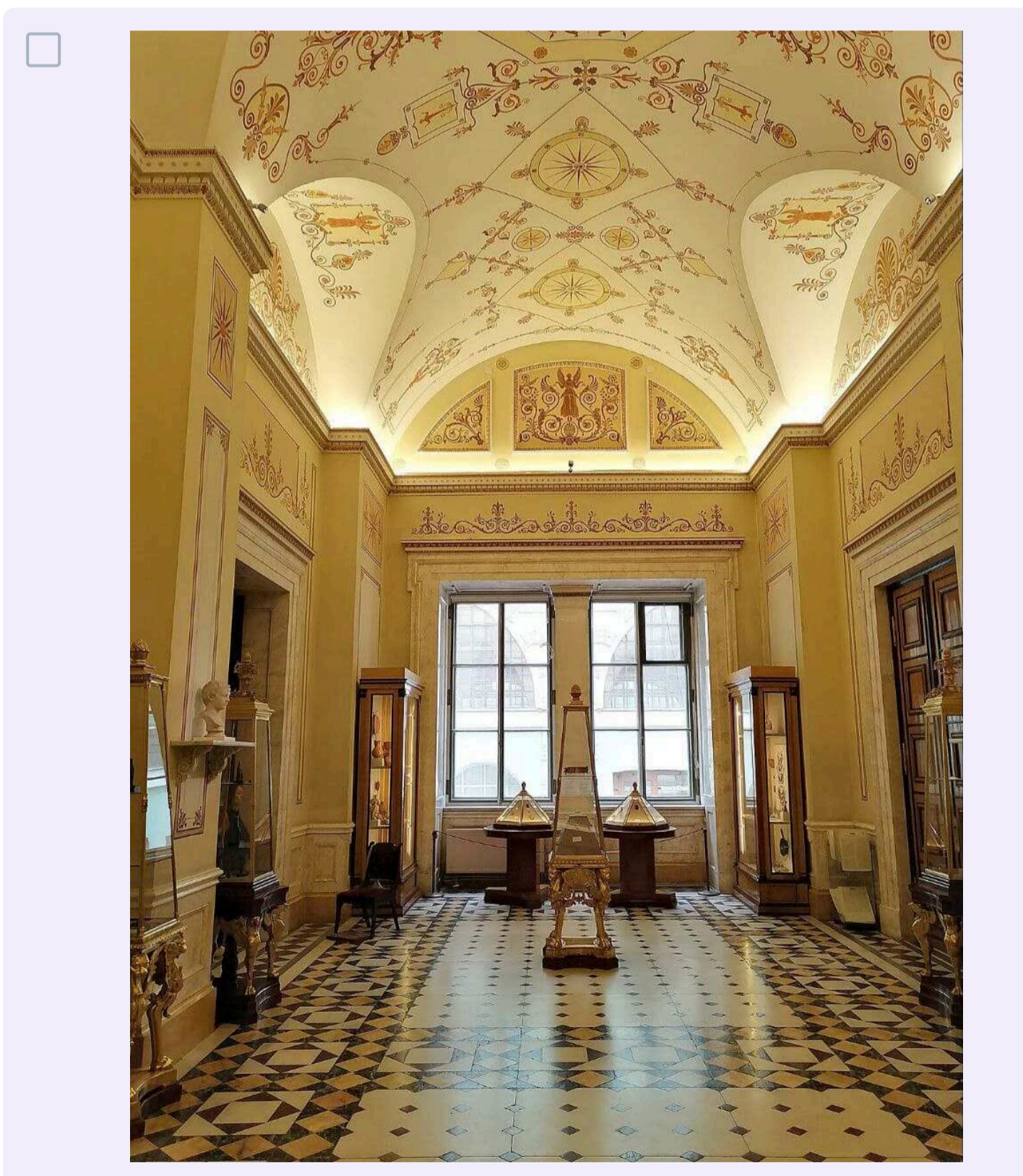
### Примеры декораций помпейских вилл





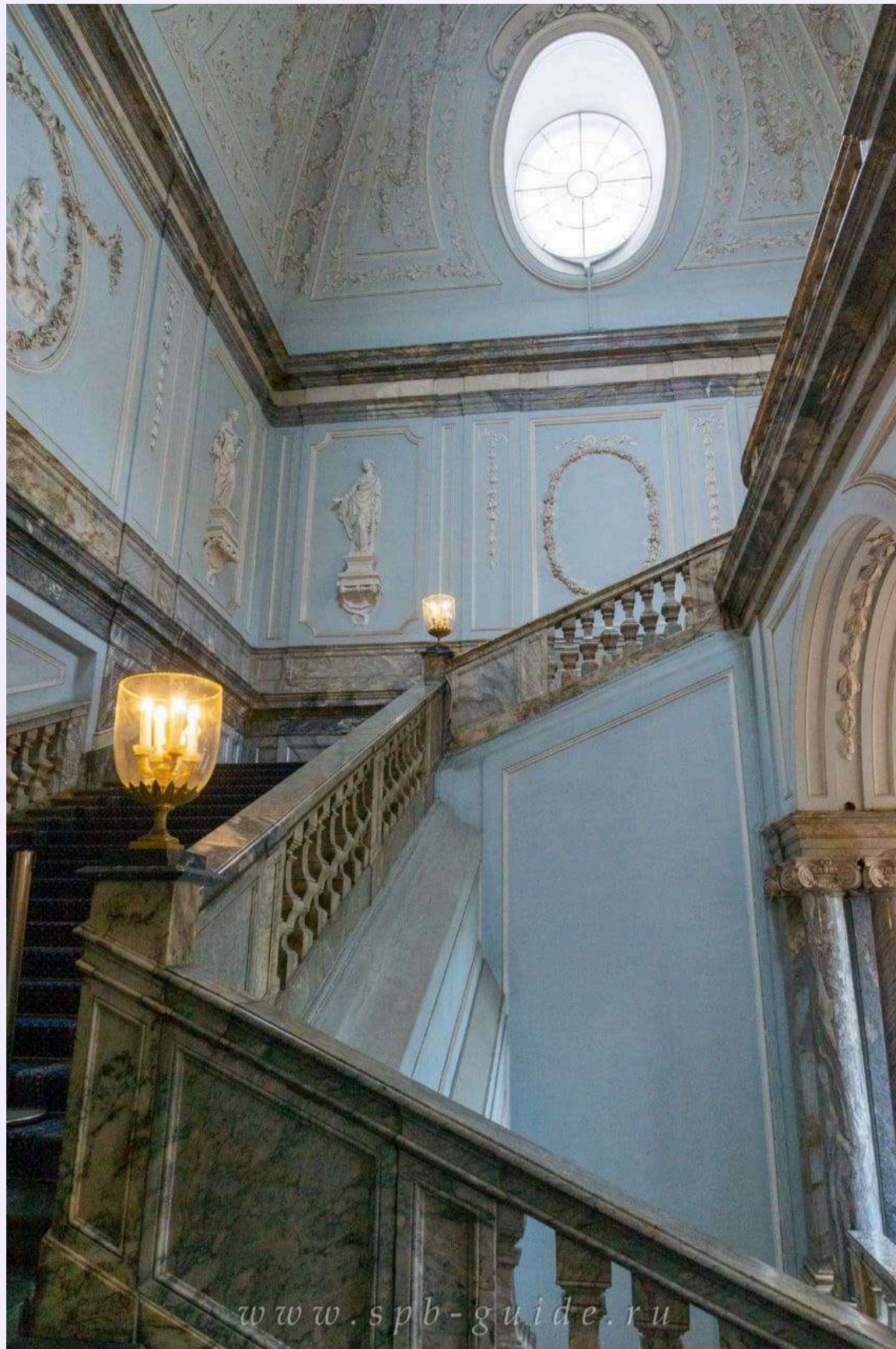


Среди остальных выберите 4 иллюстрации, которые полностью следуют декорации помпейских вилл или в значительной мере вдохновлены ими.











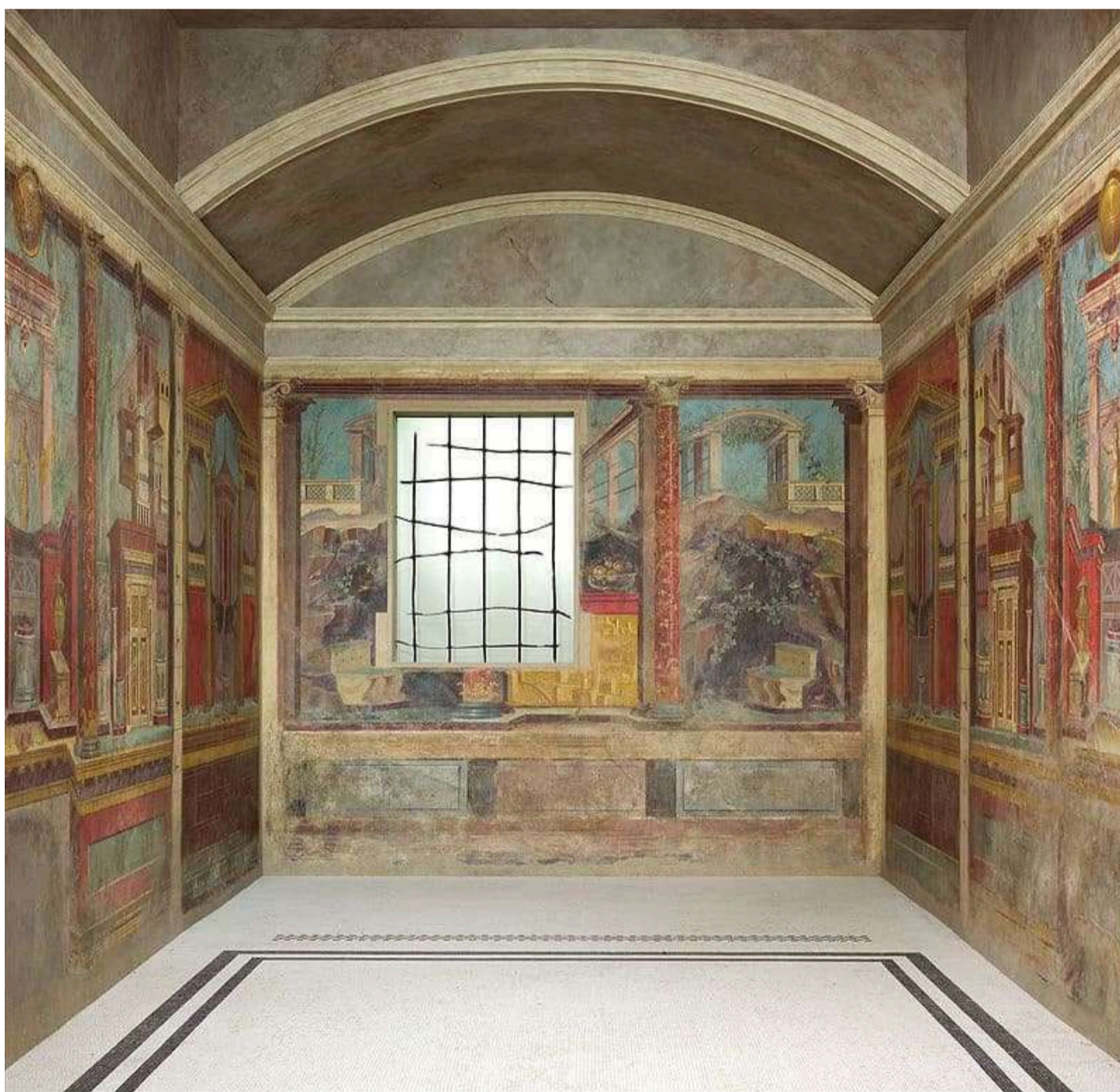
## № 7, вариант 2

30 баллов

Древности Помпей и Геркуланума были открытием, позволившим деятелям искусства обратиться к хорошо сохранившемуся древнеримскому искусству напрямую, что стало одной из причин расцвета классического языка в архитектуре во второй половине XVIII века. Однако количество исследованных примеров античного искусства долгое время не позволяло его уверенно дифференцировать – бытовало идеализированное представление о древности вообще, что, с одной стороны, позволяло соединять разнородные эталонные источники, а с другой – игнорировать некоторые отличающиеся от этого идеала примеры. Поэтому такие термины, как «этрусский», «помпейский» и «goût grec» («греческий вкус») далеко не всегда обозначали образцы стиля, на которые непосредственно ориентировались архитекторы. Но уже в XVIII веке отдельные зодчие предпринимали попытки оформлять постройки, опираясь на конкретные стилистически близкие между собой археологические объекты, что привело к формированию исторических стилей в первой половине XIX века, в рамках которых иногда полностью воспроизводились античные оригиналы.

Внимательно рассмотрите фотографии эталонных памятников.

### Примеры декораций помпейских вилл

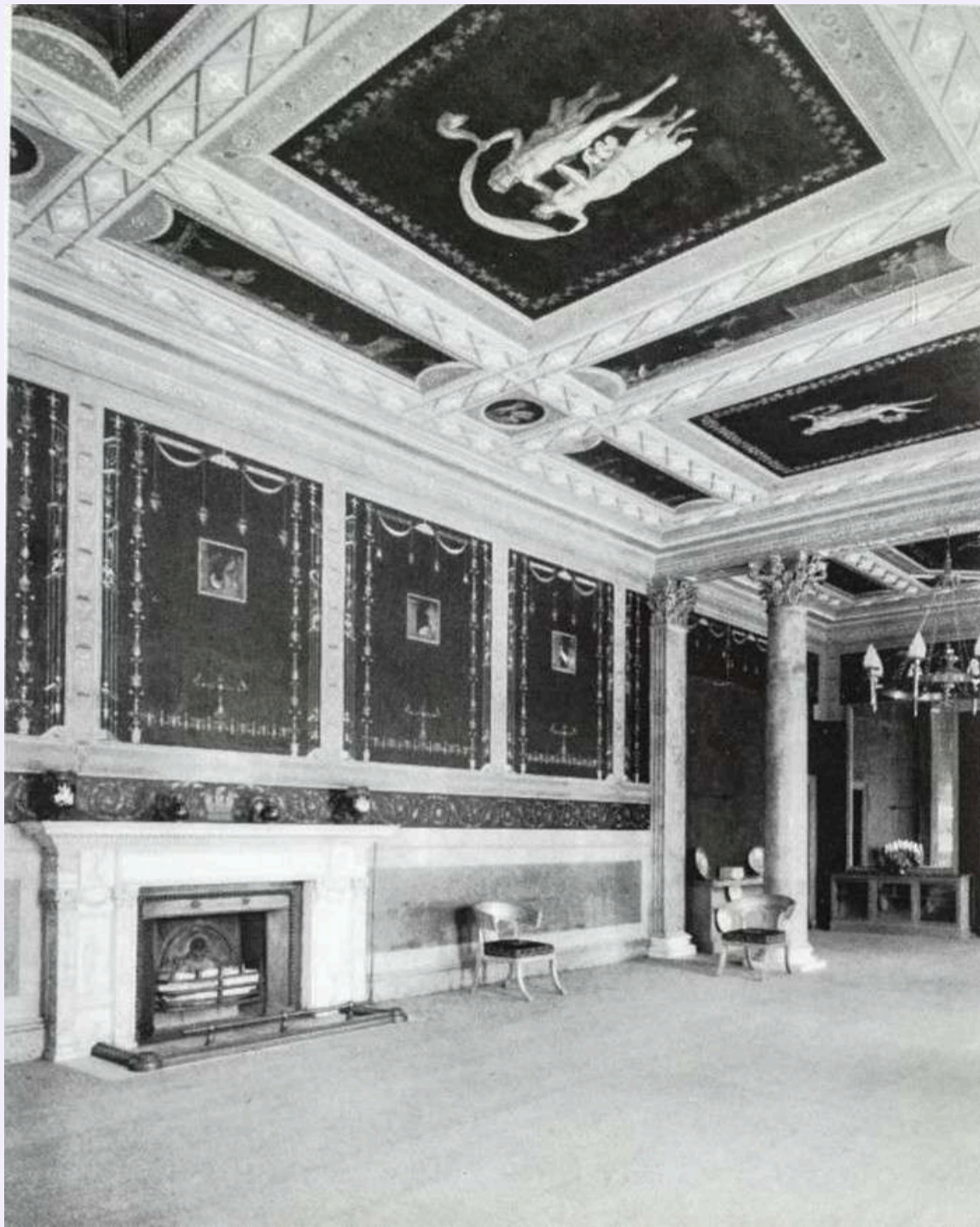




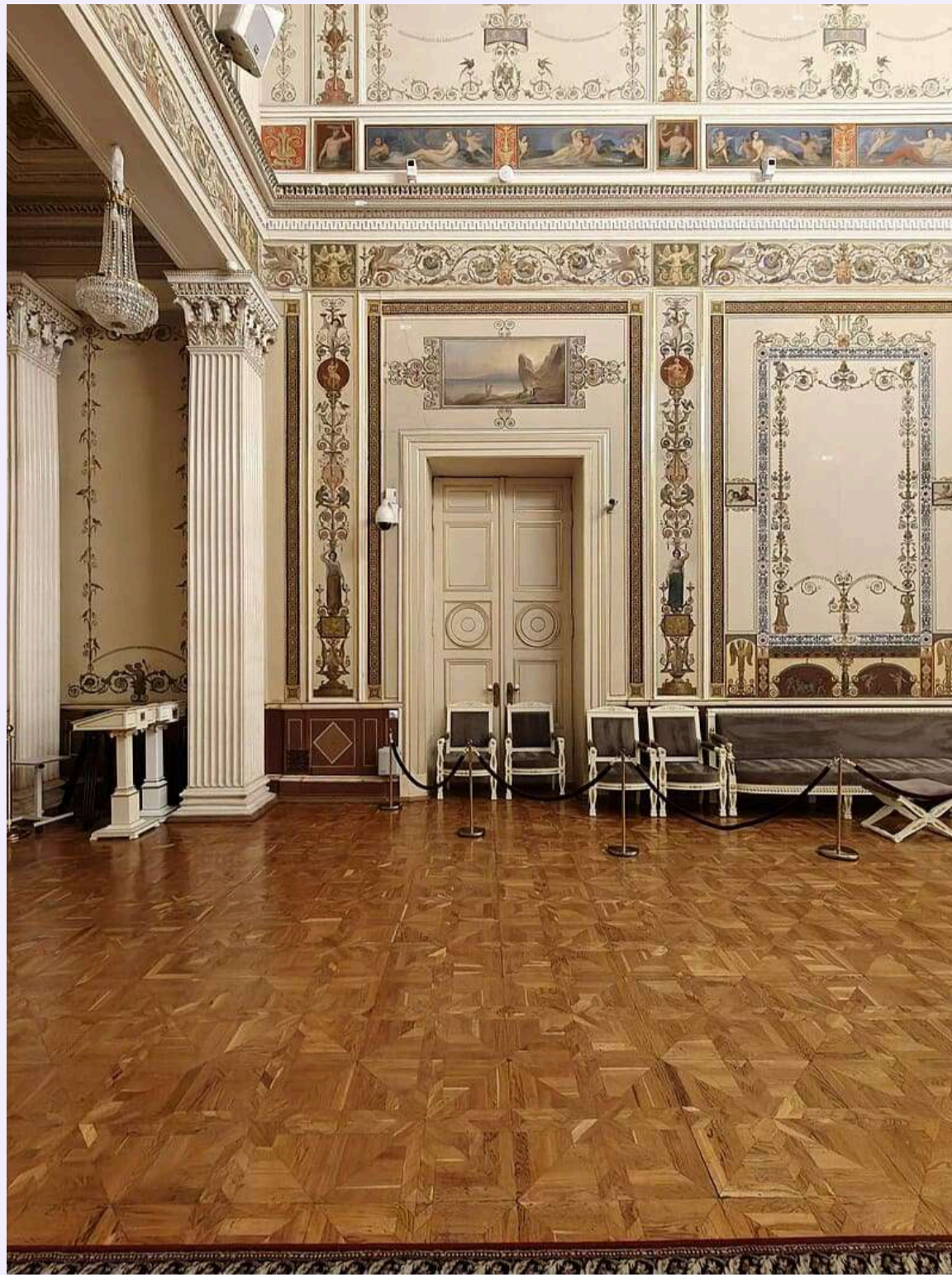


Среди остальных выберите 4 иллюстрации, которые полностью следуют декорации помпейских вилл или в значительной мере вдохновлены ими.

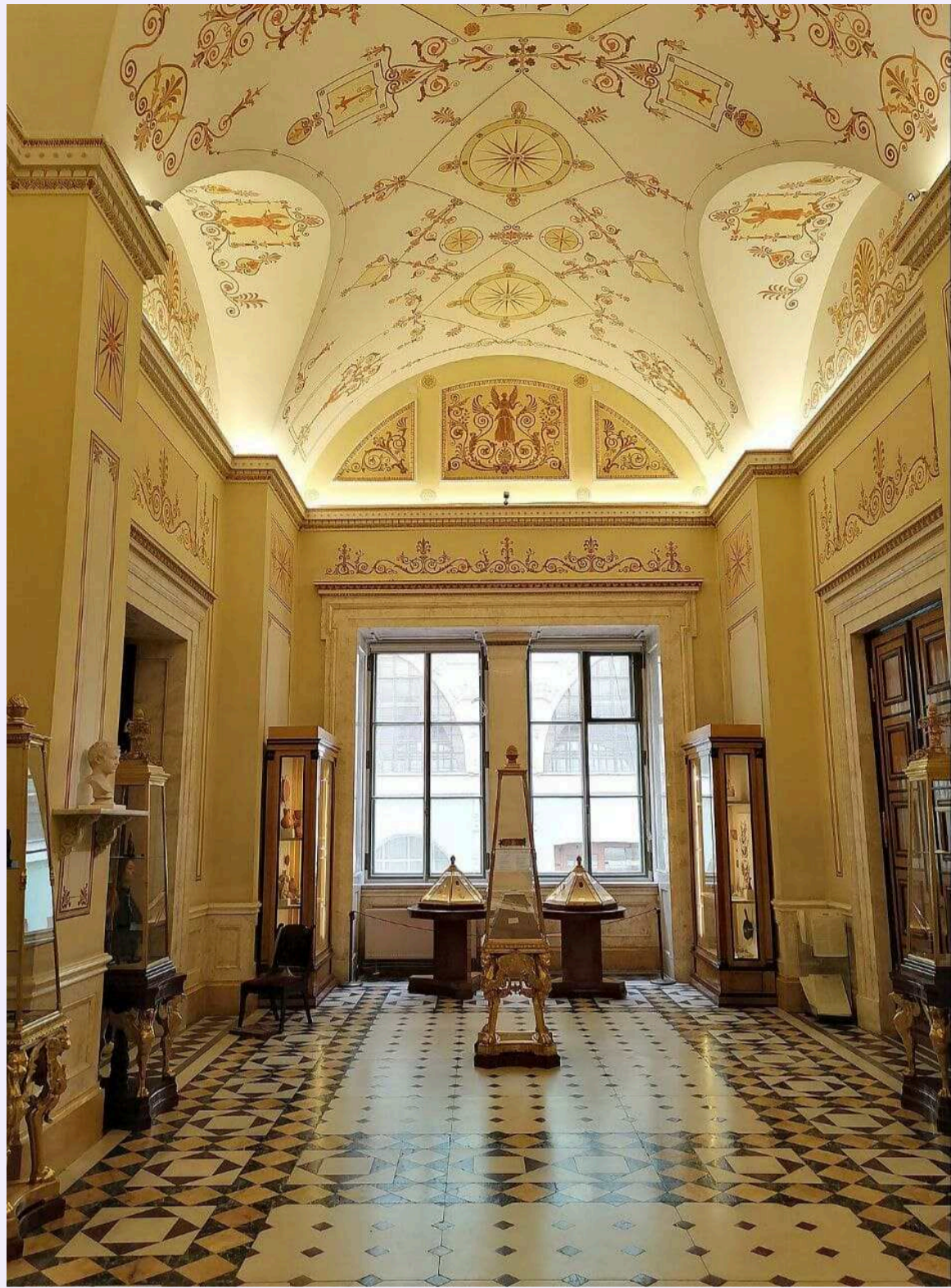












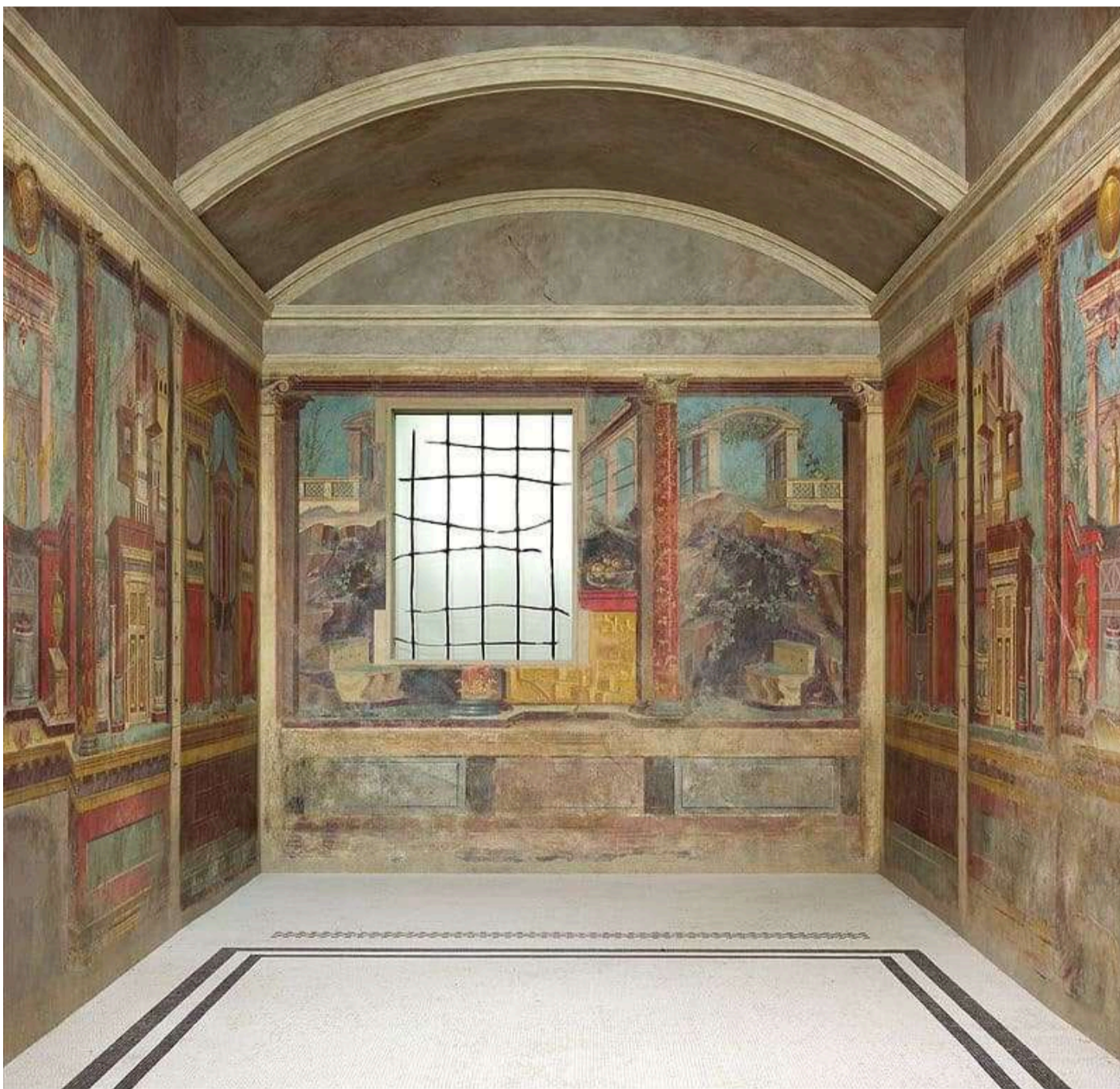
## № 7, вариант 3

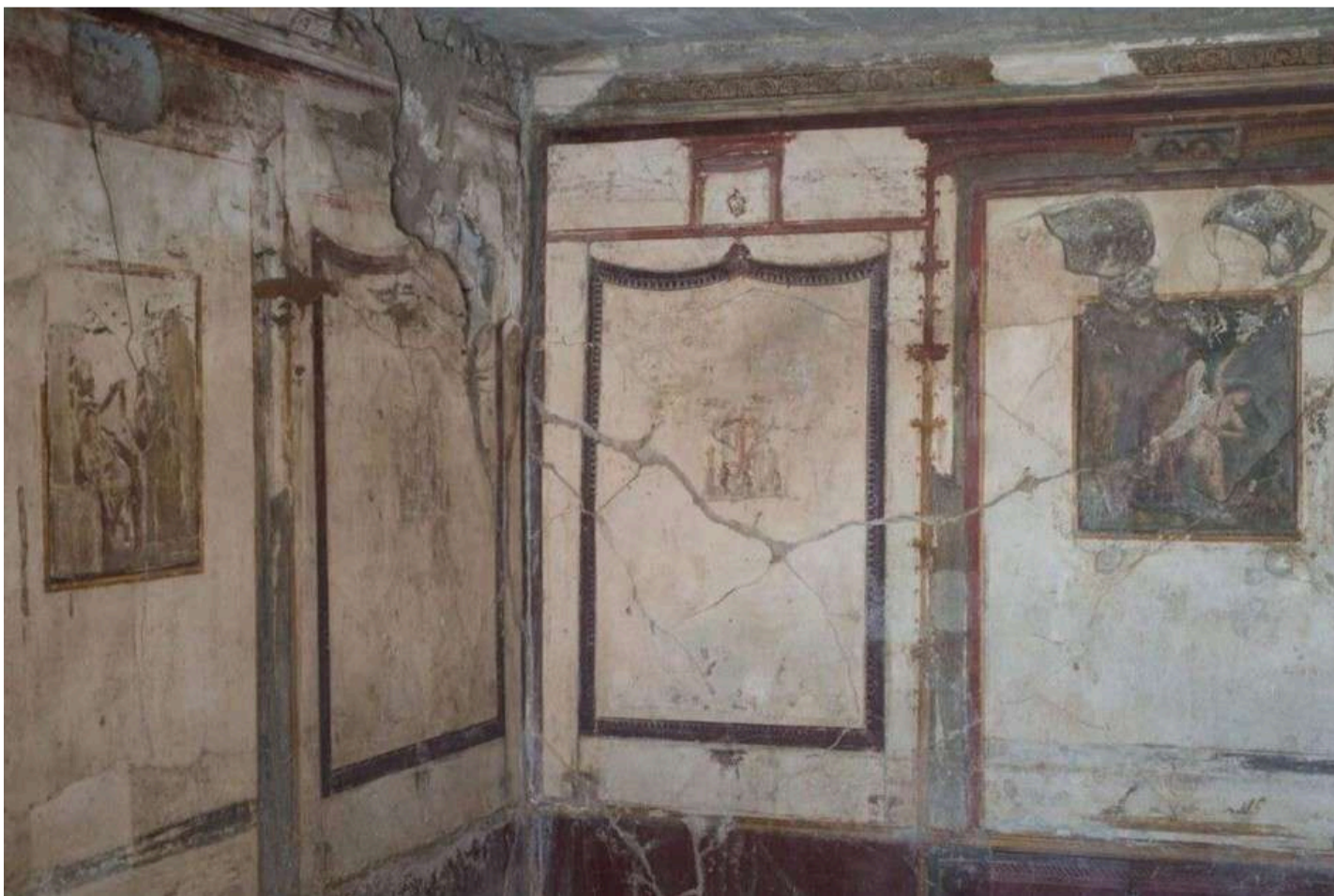
30 баллов

Древности Помпей и Геркуланума были открытием, позволившим деятелям искусства обратиться к хорошо сохранившемуся древнеримскому искусству напрямую, что стало одной из причин расцвета классического языка в архитектуре во второй половине XVIII века. Однако количество исследованных примеров античного искусства долгое время не позволяло его уверенно дифференцировать – бытовало идеализированное представление о древности вообще, что, с одной стороны, позволяло соединять разнородные эталонные источники, а с другой – игнорировать некоторые отличающиеся от этого идеала примеры. Поэтому такие термины, как «этрусский», «помпейский» и «goût grec» («греческий вкус») далеко не всегда обозначали образцы стиля, на которые непосредственно ориентировались архитекторы. Но уже в XVIII веке отдельные зодчие предпринимали попытки оформлять постройки, опираясь на конкретные стилистически близкие между собой археологические объекты, что привело к формированию исторических стилей в первой половине XIX века, в рамках которых иногда полностью воспроизводились античные оригиналы.

Внимательно рассмотрите фотографии эталонных памятников.

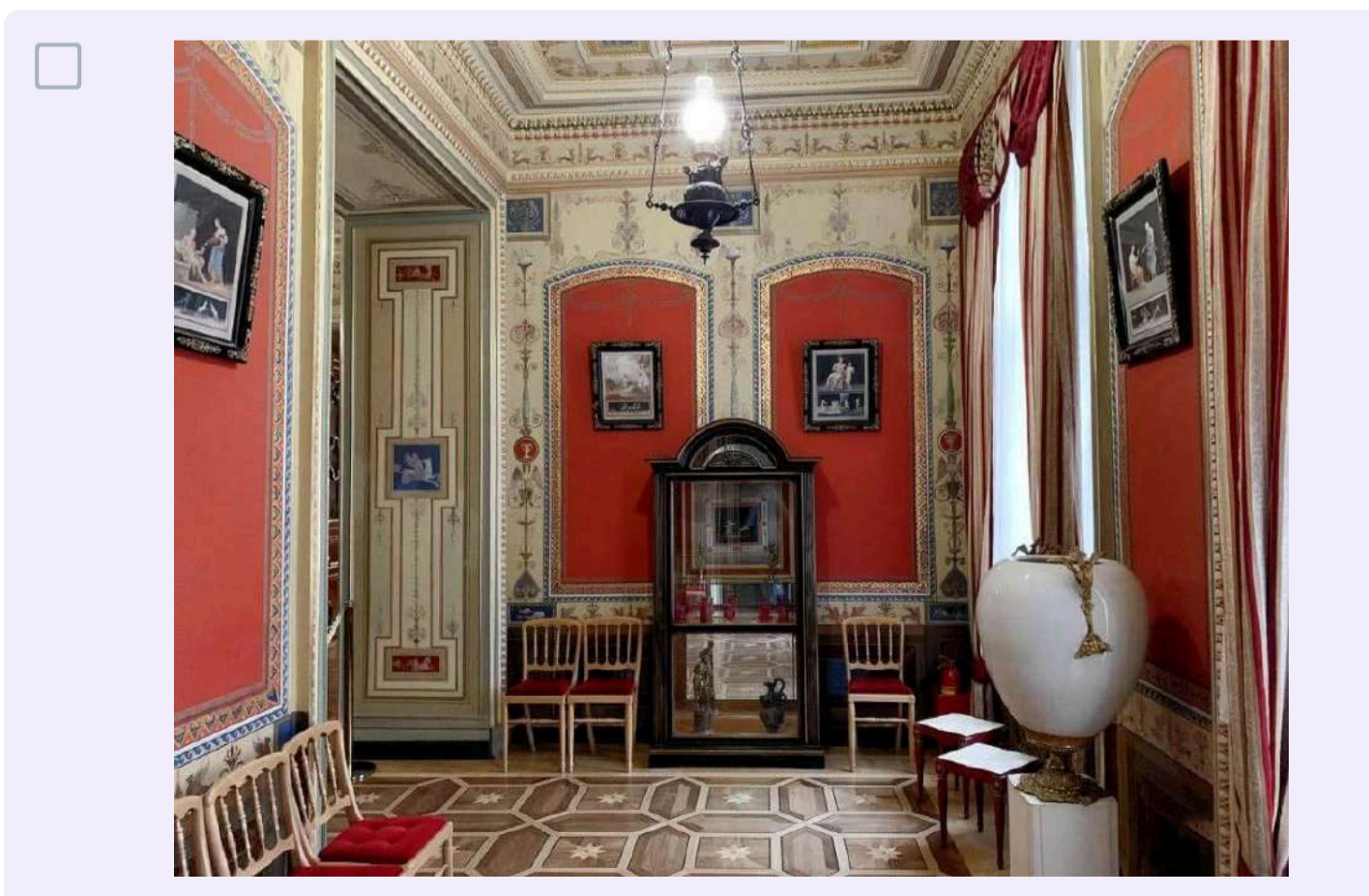
### Примеры декораций помпейских вилл

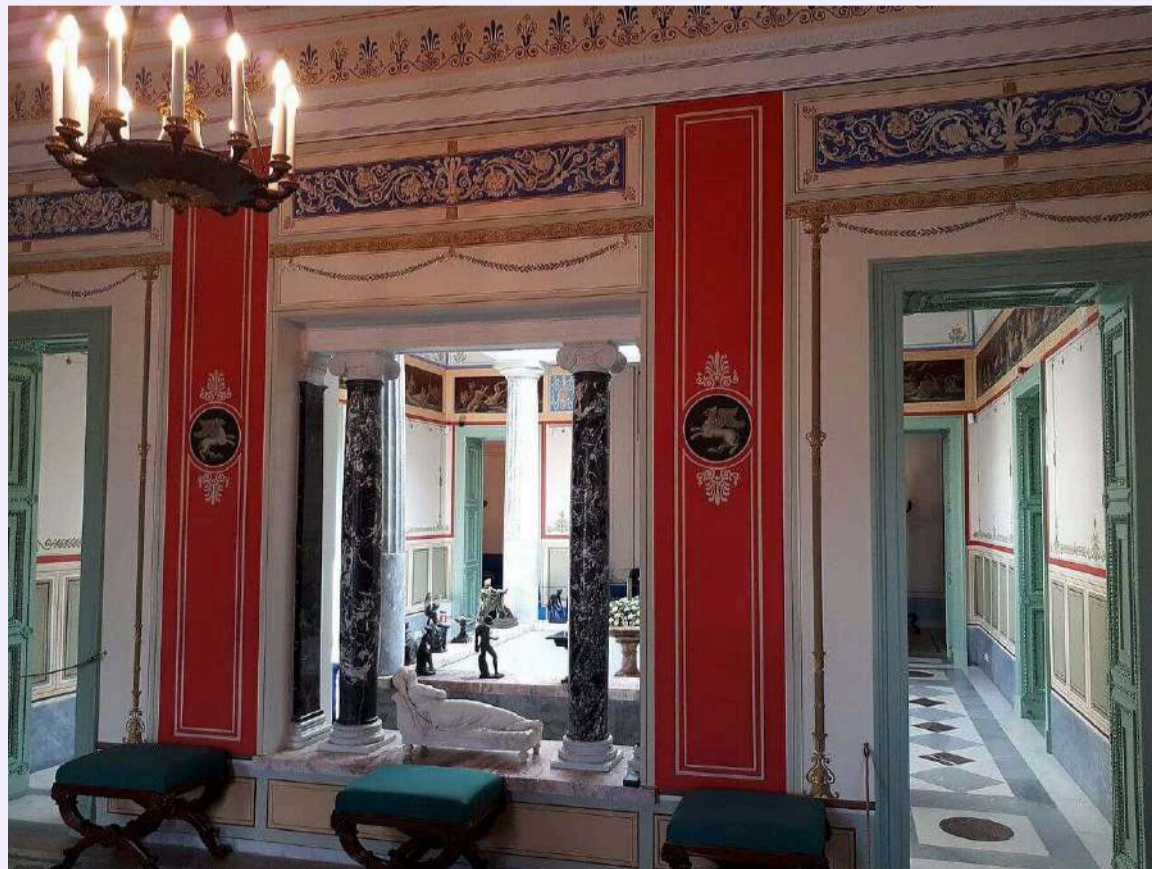






Среди остальных выберите 4 иллюстрации, которые полностью следуют декорации помпейских вилл или в значительной мере вдохновлены ими.







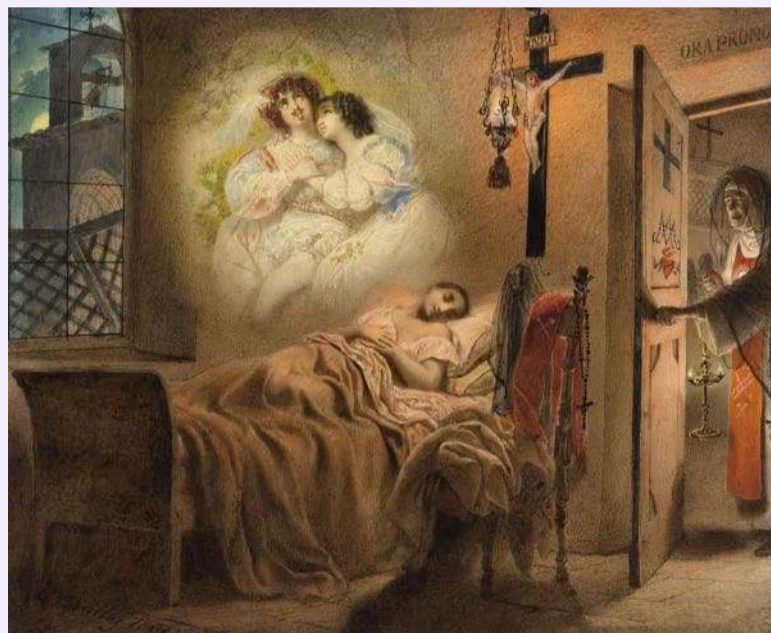
10 баллов

Карл Брюллов неоднократно оформлял рисунками сочинения современных ему литераторов и писал картины по мотивам их произведений. Прочитайте отрывок из поэтического перевода В.А. Жуковского, близкого Карлу Брюллову поэта-романтика.

*«На хладном прахе с покаяньем  
Пред богом плачущий злодей  
Лежал недвижим перед ней,  
К земле прикинув головою;  
И сострадательной рукою,  
К несчастному преклонена,  
Как нежная сестра, она  
Поддерживала с умиленьем*

*Главу, нагбенную смиреньем;  
И быстро из его очей  
В мирительную руку ей  
Струя горячих слез бежала;  
И на небе она искала  
Ответа милости слезам...  
И все прекрасно было там!»*

Выберите среди предложенных картин ту, которая иллюстрирует этот текст.



○



○



○





№ 9, вариант 1

8 баллов

Прочитайте утверждения, касающиеся известного портрета К.П. Брюллова «Всадница» (1832). Выберите все **НЕверные** характеристики портрета из списка.



- Художник вступает в диалог со сложившимся каноном парадного конного портрета.
- Картина является аллегорическим изображением, где всадница предстаёт в образе древней богини.
- Образ всадницы, с её спокойной позой и отрешённым лицом, контрастирует с общей динамикой сцены и вносит в композицию элемент статики.
- Колористическое решение построено на тонкой гармонии приглушенных, пастельных тонов, создающих ощущение умиротворения.
- Ощущение движения и волнения создаётся через динамику ключевых элементов композиции: порыва ветра, вздыбленного коня, лающих собак и взволнованной девочки.

№ 9, вариант 2

8 баллов

Прочитайте утверждения, касающиеся известного портрета К.П. Брюллова «Всадница» (1832). Выберите все **НЕверные** характеристики портрета из списка.



- Изображение стремительного движения было новаторским для русского парадного портрета и отвечало эстетике романтизма.
- Несмотря на динамику, композиция картины геометрически уравновешена и продумана для создания устойчивого баланса.
- Главной задачей Брюллова стало достижение эффекта, при котором композиция «вырывается» за пределы полотна, погружая зрителя в пространство изображённого события.
- Образ всадницы, с её спокойной позой и отрешённым лицом, контрастирует с общей динамикой сцены и вносит в композицию элемент статики.
- Картина является иллюстрацией к конкретному историческому событию.

10 баллов



Одним из шедевров портретного искусства Брюллова является его «Автопортрет» 1848 года. Художник представляет себя в образе, характерном для эпохи романтизма, – творца, утомлённого работой. Об этом говорят болезненная бледность, рассредоточенный взгляд и общее ощущение усталости. По свидетельству современников, при написании этой картины Брюллов мог вдохновляться конкретным портретом художника другой эпохи, о чем говорит вольное цитирование Брюлловым одной детали этого портрета.

Найдите этот портрет среди представленных.



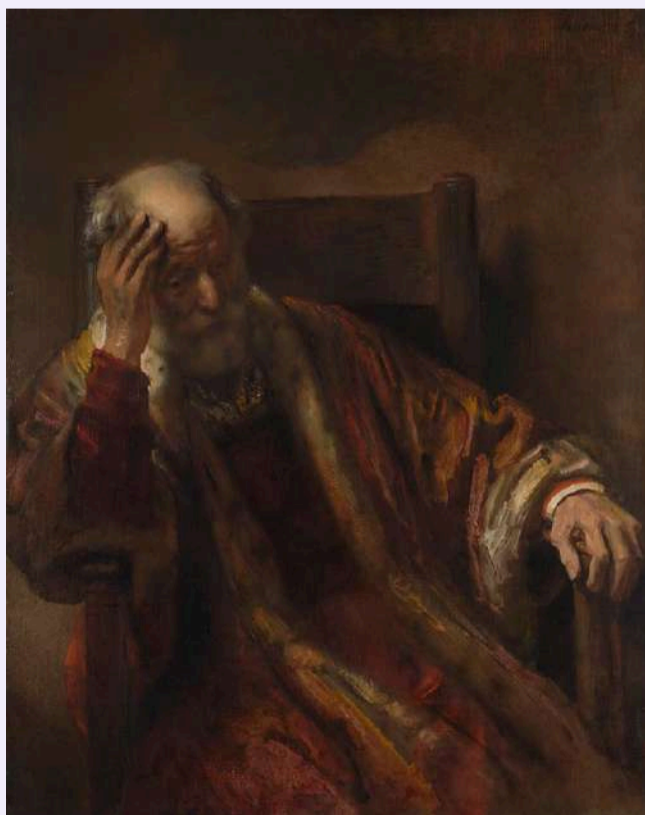
○



○



○



○



○



○



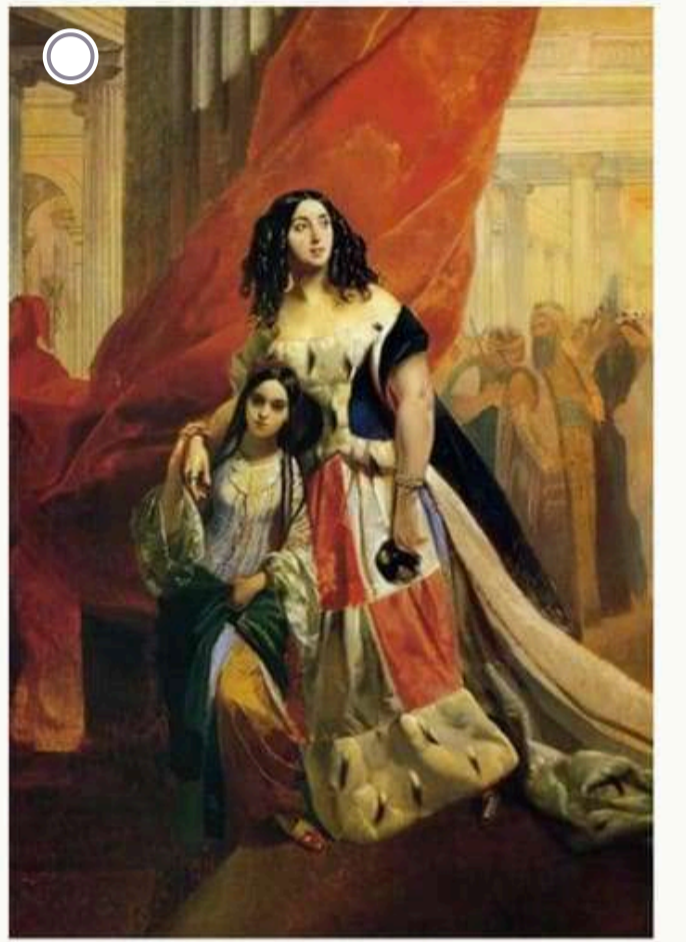
## № 11, вариант 1

---

10 баллов

Историк искусства М.М. Алленов писал об одном из известных портретов К.П. Брюллова, что эту работу по праву можно назвать вершиной парадного портретизма в наследии живописца – здесь Брюллов-композитор достигает совершенства, мастерски сводя воедино продуманную геометрию поз и живую непринуждённость персонажей. Особенно поражает, по мнению исследователя, как естественно выглядят героини, учитывая сложность предложенной им мизансцены. Безудержная роскошь колорита, построенного на открытых спектральных тонах с огненным акцентом, монументальный пафос, скрытый за кажущейся простотой аллегории – *finita la commedia*\* – здесь нет места недомолвкам или смягчённым переходам. В иных работах художник демонстрировал виртуозность, но столь мощного эмоционального заряда больше не повторил ни до, ни после.

О какой картине идёт речь?



\*«Finita la commedia» – итал. «комедия окончена»

## № 11, вариант 2

---

10 баллов

Историк искусства М.М. Алленов писал об одном из известных портретов К.П. Брюллова, что эту работу по праву можно назвать вершиной парадного портретизма в наследии живописца – здесь Брюллов-композитор достигает совершенства, мастерски сводя воедино продуманную геометрию поз и живую непринуждённость персонажей. Особенно поражает, по мнению исследователя, как естественно выглядят героини, учитывая сложность предложенной им мизансцены. Безудержная роскошь колорита, построенного на открытых спектральных тонах с огненным акцентом, монументальный пафос, скрытый за кажущейся простотой аллегории – *finita la commedia*\* – здесь нет места недомолвкам или смягчённым переходам. В иных работах художник демонстрировал виртуозность, но столь мощного эмоционального заряда больше не повторил ни до, ни после.

О какой картине идёт речь?



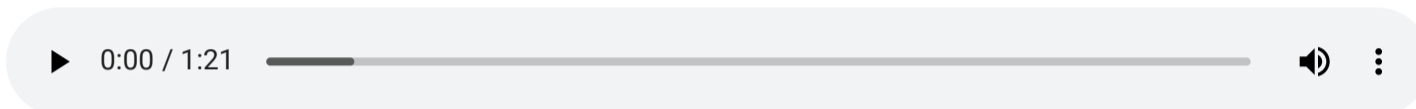
## № 12, вариант 1

10 баллов

Как известно, Брюллов был ценителем итальянской оперы, а между его творчеством и операми первой половины XIX века в стиле бельканто\* можно найти немало пересечений. Их объединяют представления о мастерстве, которые и в музыке, и в живописи опирались на традиции XVII–XVIII веков – раннюю оперу и «старых мастеров». Ровность тембра во всех регистрах голоса, плавные переходы между звуками, «закруглённость» музыкальных фраз напоминают о «гладком» академическом письме, изящном рисунке и тональном колорите; вместе с тем, виртуозные белькантовые пассажи и музыкальные украшения оказываются под стать брюлловской «маэстрии кисти», его изощрённым фактурным, светотеневым эффектам. В эпоху романтизма прежние традиции стали сочетаться с новыми образами, преисполненными драматизма, однако новое содержание не приводило ни в музыке бельканто, ни в живописи Брюллова к отказу от старых представлений о мастерстве. Яркими примерами подобного преломления традиций могут послужить опера «Последний день Помпеи» Джованни Пачини и одноименная картина «великого Карла».

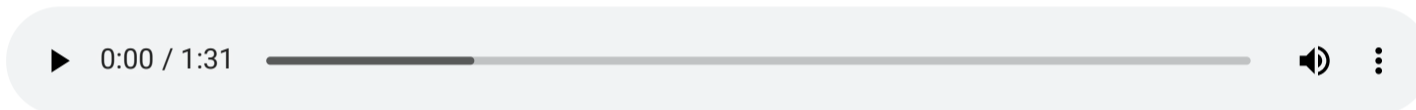
Прослушайте аудиофрагменты из трёх опер. Опираясь на манеру пения и стиль музыки, выберите аудиофрагмент, который Брюллов НЕ мог услышать во время своей первой итальянской поездки. При выполнении задания следует исходить из того, что манера пения в каждом аудиофрагменте соответствует исторической.

### Аудиофрагмент 1



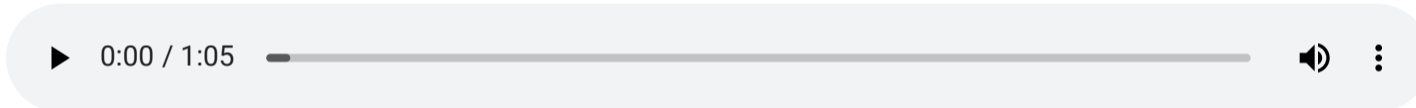
[Прослушать аудиозапись в отдельной вкладке](#) – дополнительная ссылка. Рекомендуем использовать её, если не работает проигрыватель.

### Аудиофрагмент 2



[Прослушать аудиозапись в отдельной вкладке](#) – дополнительная ссылка. Рекомендуем использовать её, если не работает проигрыватель.

### Аудиофрагмент 3



[Прослушать аудиозапись в отдельной вкладке](#) – дополнительная ссылка. Рекомендуем использовать её, если не работает проигрыватель.

**Аудиофрагмент 1**

**Аудиофрагмент 2**

**Аудиофрагмент 3**

\*Бельканто (от итал. «красивое пение») – это итальянская техника виртуозного пения, а также соответствующий стиль в итальянской опере середины XVII – первой половины XIX веков, основанный на красоте звучания, техническом мастерстве и безупречном владении голосом.

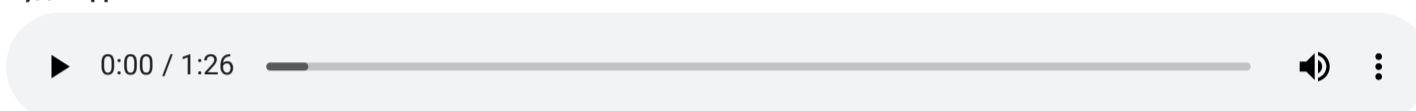
## № 12, вариант 2

10 баллов

Как известно, Брюллов был ценителем итальянской оперы, а между его творчеством и операми первой половины XIX века в стиле бельканто\* можно найти немало пересечений. Их объединяют представления о мастерстве, которые и в музыке, и в живописи опирались на традиции XVII–XVIII веков – раннюю оперу и «старых мастеров». Ровность тембра во всех регистрах голоса, плавные переходы между звуками, «закруглённость» музыкальных фраз напоминают о «гладком» академическом письме, изящном рисунке и тональном колорите; вместе с тем, виртуозные белькантовые пассажи и музыкальные украшения оказываются под стать брюлловской «маэстрии кисти», его изощрённым фактурным, светотеневым эффектам. В эпоху романтизма прежние традиции стали сочетаться с новыми образами, преисполненными драматизма, однако новое содержание не приводило ни в музыке бельканто, ни в живописи Брюллова к отказу от старых представлений о мастерстве. Яркими примерами подобного преломления традиций могут послужить опера «Последний день Помпеи» Джованни Пачини и одноименная картина «великого Карла».

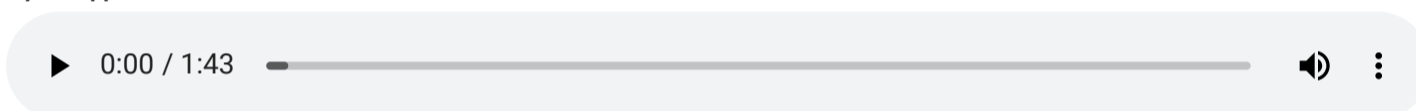
Прослушайте аудиофрагменты из трёх опер. Опираясь на манеру пения и стиль музыки, выберите аудиофрагмент, который Брюллов НЕ мог услышать во время своей первой итальянской поездки. При выполнении задания следует исходить из того, что манера пения в каждом аудиофрагменте соответствует исторической.

### Аудиофрагмент 1



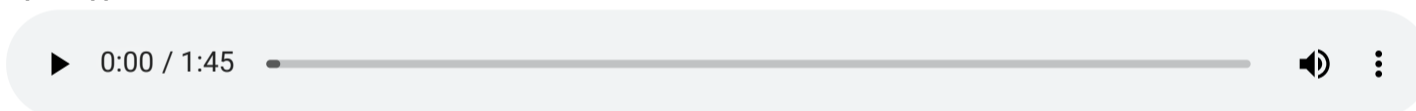
[Прослушать аудиозапись в отдельной вкладке](#) – дополнительная ссылка. Рекомендуем использовать её, если не работает проигрыватель.

### Аудиофрагмент 2



[Прослушать аудиозапись в отдельной вкладке](#) – дополнительная ссылка. Рекомендуем использовать её, если не работает проигрыватель.

### Аудиофрагмент 3



[Прослушать аудиозапись в отдельной вкладке](#) – дополнительная ссылка. Рекомендуем использовать её, если не работает проигрыватель.

**Аудиофрагмент 1**

**Аудиофрагмент 2**

**Аудиофрагмент 3**

\*Бельканто (от итал. «красивое пение») – это итальянская техника виртуозного пения, а также соответствующий стиль в итальянской опере середины XVII – первой половины XIX веков, основанный на красоте звучания, техническом мастерстве и безупречном владении голосом.

12 баллов

Изучите три искусствоведческих текста, в которых содержатся оценки незавершённой работы К.П. Брюллова, а также предложенные изображения. Ответьте на вопросы.

1. *Массовость сцены была новой и интересной, но в ней потонули отдельные характеристики, и самая динамика действия не была лишена отвлечённости. Почему же, однако, К. Брюллову не удалось с большим успехом осуществить картину на тему русской национальной истории, в то время как, например, Глинка, с которым художник был очень близок, действительно создал в «Иване Сусанине» первую русскую национальную оперу?*

*Одним из наиболее благотворных для развития искусства принципов романтизма было обращение к источникам народного творчества. Поэзия и музыка именно там нашли неиссякаемую свежесть, разнообразие форм и благородство в разработке поэтических образов. К народному русскому творчеству обращались и Пушкин, и Глинка. Этот источник для художника-живописца был закрыт. **Вся русская живопись могла дать К. Брюллову, может быть, несколько удачно поставленных фигур, одетых в национальный костюм, – не больше. Героические образы, созданные русским классицизмом, были отвлечёнными.** Документальные источники древнерусского искусства представляют большие трудности при их использовании, к тому же в условиях того времени они были художнику почти не доступны. Оставался один путь к решению национально-исторической темы – попытаться найти в современной жизни, в живых типах отголоски далёкого прошлого и воскресить их в картине, преобразив и дополнив их творческим воображением художника. После большой работы над картиной «Последний день Помпеи» можно было ожидать от К. Брюллова такого серьёзного и глубокого отношения к своей задаче. Но здесь препятствием явилась оторванность К. Брюллова от родины в течение четырнадцати лет его творческой жизни и невозможность для него, ввиду сложившихся условий, настолько отдалиться этой работе, чтобы посвятить не месяцы, но годы на изучение России.*

2. *Впервые в русской живописи крестьянин обрёл качества действенного, сознательного героя исторического события. Большой и мыслящий художник, Брюллов обнаружил прогрессивные исторические взгляды. Несомненно, что на сложение их воздействовали идеи дворянско-революционного движения. Однако устремления Брюллова не нашли полного воплощения в его картине. Осознав активную роль народа в истории, Брюллов не смог сделать его вершителем судеб страны. В картине народ был показан лишь как один из участников действия.*

3. *Художественная идея эскиза, где некая просветляющая сила поднимает защитников, в картине обернулась суетой: предметом изображения стало стремление в битву, но сама она остаётся вне поля зрения. Художник явно уходил от традиционного иконографического типа баталлий, от изображения битвы как противостояния сил. Но в результате вся энергия изображённого натиска проваливается за пределы композиции... Брюллов оказался не готов к той композиционной трансформации, которую диктовало преобразование сцены чудесно-мистической в сцену историко-батальную. Он оказался в плену не сюжетных антиномий, а невозвратимого успеха Помпеи, который новой картиной он надеялся воскресить. <...>*

*Размышления над драматургией сюжетного момента, разработка его иконографического аспекта, то, что в старой Академии называлось «сочинением», – особый раздел творческой работы в сфере изобразительного искусства. Здесь и обозначились границы, пределы брюлловского гения: ему свойственны лёгкость, стремительность, артистизм, виртуозность, но не склонность к «обдумыванию строжайшему» (выражение Александра Иванова)... Роковая неудача <...> по-своему значительна, быть может, не в меньшей степени, чем удача Помпеи. Дело в том, что изображение **битв – не в аспекте единоборства героев, а в противостоянии сил, то есть в плане исторической баталистики – является первым и древнейшим прообразом новоевропейской исторической картины...** Можно сказать, что батальная проблематика «закодирована» в самой памяти исторического жанра, постоянно заявляя о себе в его художественной истории. Брюллов был первым из русских художников XIX века, кто столкнулся при работе над <...> с этой проблематикой. Он потерпел поражение, и, свёрнутая в запасниках, незавершённая картина была забыта.*

A



Б



B



Г



Д



Е





И



К



Л



М



Укажите, о каком изображении идёт речь во всех трёх текстах.

- А  Б  В  Г  Д  Е  Ж  З  И  К  
 Л  М

Выберите текст, который с наибольшей вероятностью относится к изданию, подготовленному под эгидой Академии наук и Института истории искусств Министерства культуры СССР.

- 1  2  3

Выберите текст, в котором автор отсылает к методу описания и классификации устойчивых разновидностей изображений, начавшему складываться ещё при жизни К.П. Брюллова.

- 1  2  3

Изучите текст №1. Укажите изображение, которое в наибольшей степени подходит к фрагменту текста, выделенному синим цветом.

- А  Б  В  Г  Д  Е  Ж  З  И  К  
 Л  М

12 баллов

Изучите три искусствоведческих текста, в которых содержатся оценки незавершённой работы К.П. Брюллова, а также предложенные изображения. Ответьте на вопросы.

1. *Массовость сцены была новой и интересной, но в ней потонули отдельные характеристики, и самая динамика действия не была лишена отвлечённости. Почему же, однако, К. Брюллову не удалось с большим успехом осуществить картину на тему русской национальной истории, в то время как, например, Глинка, с которым художник был очень близок, действительно создал в «Иване Сусанине» первую русскую национальную оперу?*

Одним из наиболее благотворных для развития искусства принципов романтизма было обращение к источникам народного творчества. Поэзия и музыка именно там нашли неиссякаемую свежесть, разнообразие форм и благородство в разработке поэтических образов. К народному русскому творчеству обращались и Пушкин, и Глинка. Этот источник для художника-живописца был закрыт. **Вся русская живопись могла дать К. Брюллову, может быть, несколько удачно поставленных фигур, одетых в национальный костюм, – не больше. Героические образы, созданные русским классицизмом, были отвлечёнными.** Документальные источники древнерусского искусства представляют большие трудности при их использовании, к тому же в условиях того времени они были художнику почти не доступны. Оставался один путь к решению национально-исторической темы – попытаться найти в современной жизни, в живых типах отголоски далёкого прошлого и воскресить их в картине, преобразив и дополнив их творческим воображением художника. После большой работы над картиной «Последний день Помпеи» можно было ожидать от К. Брюллова такого серьёзного и глубокого отношения к своей задаче. Но здесь препятствием явилась оторванность К. Брюллова от родины в течение четырнадцати лет его творческой жизни и невозможность для него, ввиду сложившихся условий, настолько отдалиться этой работе, чтобы посвятить не месяцы, но годы на изучение России.

2. *Впервые в русской живописи крестьянин обрёл качества действенного, сознательного героя исторического события. Большой и мыслящий художник, Брюллов обнаружил прогрессивные исторические взгляды. Несомненно, что на сложение их воздействовали идеи дворянско-революционного движения. Однако устремления Брюллова не нашли полного воплощения в его картине. Осознав активную роль народа в истории, Брюллов не смог сделать его вершителем судеб страны. В картине народ был показан лишь как один из участников действия.*

3. *Художественная идея эскиза, где некая просветляющая сила поднимает защитников, в картине обернулась суетой: предметом изображения стало стремление в битву, но сама она остаётся вне поля зрения. Художник явно уходил от традиционного иконографического типа баталлий, от изображения битвы как противостояния сил. Но в результате вся энергия изображённого натиска проваливается за пределы композиции... Брюллов оказался не готов к той композиционной трансформации, которую диктовало преобразование сцены чудесно-мистической в сцену историко-батальную. Он оказался в плену не сюжетных антиномий, а невозвратимого успеха Помпеи, который новой картиной он надеялся воскресить. <...>*

Размышления над драматургией сюжетного момента, разработка его иконографического аспекта, то, что в старой Академии называлось «сочинением», – особый раздел творческой работы в сфере изобразительного искусства. Здесь и обозначились границы, пределы брюлловского гения: ему свойственны лёгкость, стремительность, артистизм, виртуозность, но не склонность к «обдумыванию строжайшему» (выражение Александра Иванова)... Роковая неудача <...> по-своему значительна, быть может, не в меньшей степени, чем удача Помпеи. Дело в том, что изображение **битв – не в аспекте единоборства героев, а в противостоянии сил, то есть в плане исторической баталистики – является первым и древнейшим прообразом новоевропейской исторической картины...** Можно сказать, что батальная проблематика «закодирована» в самой памяти исторического жанра, постоянно заявляя о себе в его художественной истории. Брюллов был первым из русских художников XIX века, кто столкнулся при работе над <...> с этой проблематикой. Он потерпел поражение, и, свёрнутая в запасниках, незавершённая картина была забыта.

A



Б



B



Г



Д



Е





И



К



Л



М



Укажите, о каком изображении идёт речь во всех трёх текстах.

- А  Б  В  Г  Д  Е  Ж  З  И  К  
 Л  М

Выберите текст, который был создан позднее остальных.

- 1  2  3

Выберите текст, в котором наиболее чётко сформулирован подход к историческому жанру, характерный для живописи русского реализма.

- 1  2  3

Изучите текст № 3. Укажите наиболее раннее изображение, которое подходит к фрагменту текста, выделенному синим цветом.

- А  Б  В  Г  Д  Е  Ж  З  И  К  
 Л  М

16 баллов

Работа искусствоведа с эскизами и набросками нередко превращается в детектив: имея дело в основном с недатированными материалами, исследователь пытается восстановить путь творческого поиска художника, логику его мысли, но при этом рискует ошибиться, спроецировав свои субъективные представления на историческую реальность. Перед вами – пример подобной попытки, в котором автор пробует восстановить процесс формирования композиции «Последнего дня Помпеи». Расставьте эскизы к картине Брюллова в том порядке, в котором они упоминаются в тексте.

## Текст

*«Первоначальный набросок художника изображал улицу гробницы, перспективно уходящую вглубь, причём здание, стоящее по правую сторону, чётким квадратом рисовалось на зареве пожара, являясь живописным центром всей композиции. Этот замысел разработан в эскизе... Он написан тушью, с яркой прокладкой света и теней. Основные группы едва намечены, художника интересуют прежде всего общие массы и распределение света и тени... Справа намечена группа сына с матерью... левее, в глубине, группа молящейся женщины с дочерьми; немного левее центра семейная группа; в левом нижнем углу лежащая навзничь женщина с ребёнком и наклонившийся над нею похититель драгоценностей...*

*Дальнейшее развитие композиции мы можем проследить в двух эскизах – сепией <...> и масляными красками <...><sup>1</sup>. Силуэт правой гробницы значительно ниже, его композиционная роль ярко подчеркнута. В варианте сепией группа Плиния с матерью отнесена художником к левому краю эскиза, в варианте масляными красками она совсем опущена. Вместо этой группы справа появляется новая группа из двух сыновей, несущих отца. Вместо похитителя драгоценностей мы видим женщину, которая силится приподнять упавшую на мостовую мать с ребёнком...*

*Дальнейшим развитием композиции был набросок пером... Действие развёрнуто шире, поэтому нет ощущения уходящей вглубь длинной улицы. Везувий, скрытый в первом варианте... теперь показан несколько правее центра, выступающим из-за правой группы зданий, срезанных правым краем картины. Благодаря этому живописный центр картины, заключавшийся прежде в тёмном силуэте гробницы, уничтожен художником. Слева мы видим группу сына с матерью, отнесённую на второй план, правее – убегающего в глубину улицы жреца, у его ног упавшую навзничь на мостовую женщину с ребёнком на груди, правее и глубже семейную группу, представляющую центр композиции (причём левая рука мужчины поднята вверх, что впоследствии будет сохранено художником во всех вариантах)...*

*Дальнейшим развитием темы является хорошо разработанный, хотя и незаконченный эскиз масляными красками... К. Брюллов снова подымает его [Везувий] до верхнего угла картины, и все действие рисуется на фоне мощного силуэта горы, озарённой ослепительным блеском пламени, вырывающегося из её жерла; оно освещает левую часть картины. В этом эскизе К. Брюллов восстановил правую кулису... Слева те же группы, что и в предыдущих эскизах... а в глубине уже ясно прорисована группа, ищущая спасения внутри гробницы Скавра... Весь залитый огненным блеском полыхающего пламени, он [эскиз] чрезвычайно интересен в колористическом отношении...*

*Дальнейшим вариантом развития композиции является рисунок, принадлежащий <...> музею. В данном эскизе вся композиция заново переработана художником. Правая гробница вновь срезана правым краем картины. Справа мы видим бегущего влево вглубь жреца, наклонённого в своём движении к геометрическому центру картины. Левее, в глубине, группа сыновей, несущих отца. В центре впервые появляется брошенная навзничь на мостовую фигура женщины и колесница с несущимися конями в глубине... Фигура Плиния с матерью опущена художником.*

*Довольно близок к данному варианту рисунок с лёгкой прокладкой сепией основных теней... Все фигуры тщательно прорисованы очерковой линией, видимо, художник искал прежде всего школьной правильности пропорций, полноты форм и гармонии плавных, округлых линий. Рисунок кажется скопированным с барельефа, и в нем нет ничего от динамики первоначального замысла. В этом эскизе группа Плиния с матерью вновь отнесена к правому нижнему углу картины... в левом нижнем углу две женские фигуры: сидящая на ступенях женщина обнимает другую, которая в*

отчаянии запрокинулась, как бы падая; у края картины видна часть торса лежащего на тротуаре мужчины... Именно этот вариант, но с изменениями был разработан К. Брюлловым в третьем эскизе масляными красками. Однако трудно точно определить, который из эскизов – сепией или масляными красками был раньше написан, так они близки друг к другу<sup>2</sup>: в эскизе сепией ближе к конечному варианту разработана фигура разбившейся женщины, а в эскизе масляными красками молящаяся женщина с дочерью... Несмотря на то, что К. Брюллов окончательно отказался от первоначального замысла и правая гробница срезана, в данном эскизе сильно прочувствована глубина улицы, куда уходят, перспективно сокращаясь, чёткие вершины гробниц... В окончательной редакции картины композиция, по сравнению с эскизом масляными красками, была во многих отношениях радикально изменена»

<sup>1</sup> Расположите два данных эскиза в порядке их упоминания в тексте.

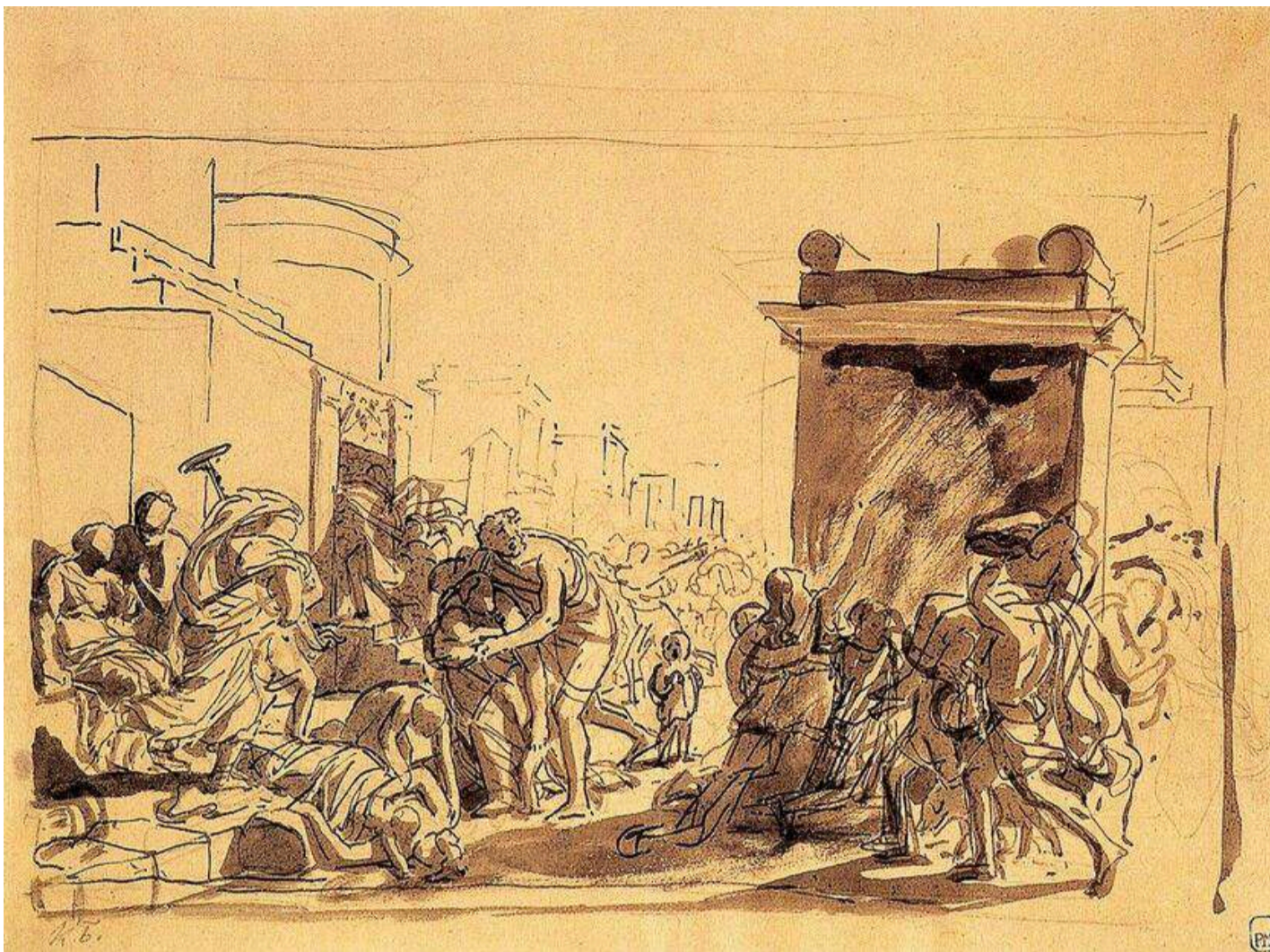
<sup>2</sup> Расположите два данных эскиза в порядке их упоминания в тексте.

### Эскизы









Расставьте в верной последовательности





## № 15, вариант 1

10 баллов

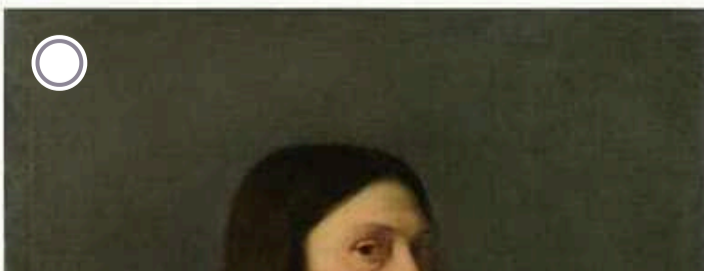
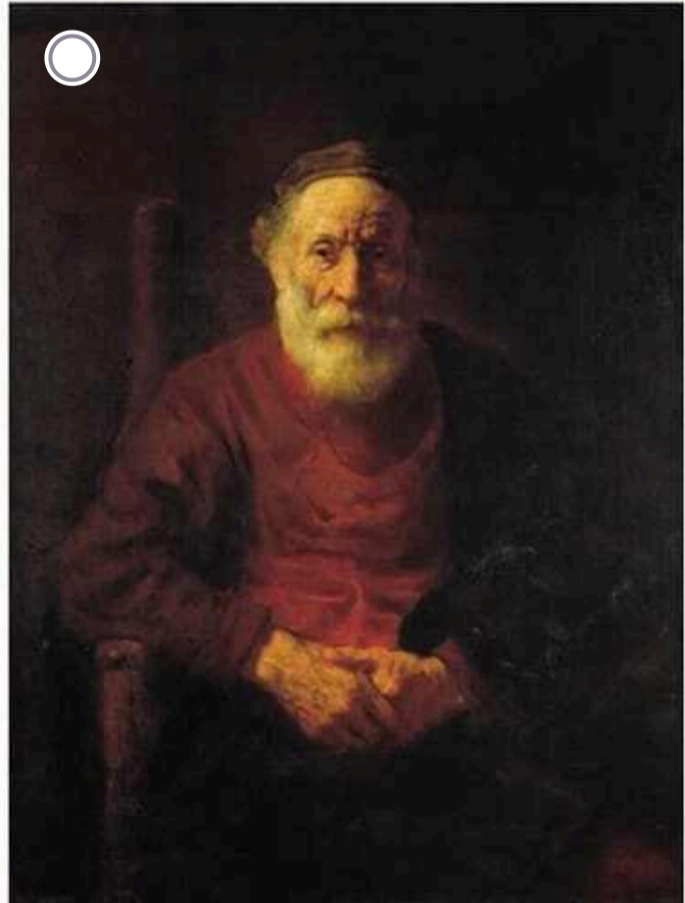
Известно, что одного европейского художника Брюллов особенно ценил как портретиста. В одной из биографий самого Брюллова сохранились его воспоминания об этом:

*«...от самого Брюллова я узнал, что в какой-то картинной галерее... он нашёл много прекрасного и вдруг увидел портрет, написанный <...>, который вышиб из его головы всю галерею и так понравился ему, что у него от зависти задрожали ноги...»*

*«В другой раз Карл Павлович сказал: в Турине я со вниманием осматривал картинную галерею, пока не дошёл до портрета молодого человека (то есть до портрета короля Филиппа IV – прим. ред.), облокотившегося на руку, написанного <...>. Посмотрев эту вещь, я мысленно поставил на неё первый номер и после неё ничего больше смотреть не хотел».*

*«...он написал несколько копий с известного портрета папы Иннокентия X <...>; раз семь скопировал этюд <...>, представляющий монаха с книгой, и раз двадцать скопировал голову старика с оригинала того же мастера, находящегося в галерее графа Строганова. По числу копий, написанных Брюлловым с картин <...>, надо заключить, что в его молодости <...> имел на него большое влияние»*

Прочитайте цитаты и определите, о каком художнике идёт речь. Выберите его картину из приведённых ниже.





№ 15, вариант 2

10 баллов

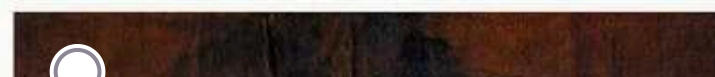
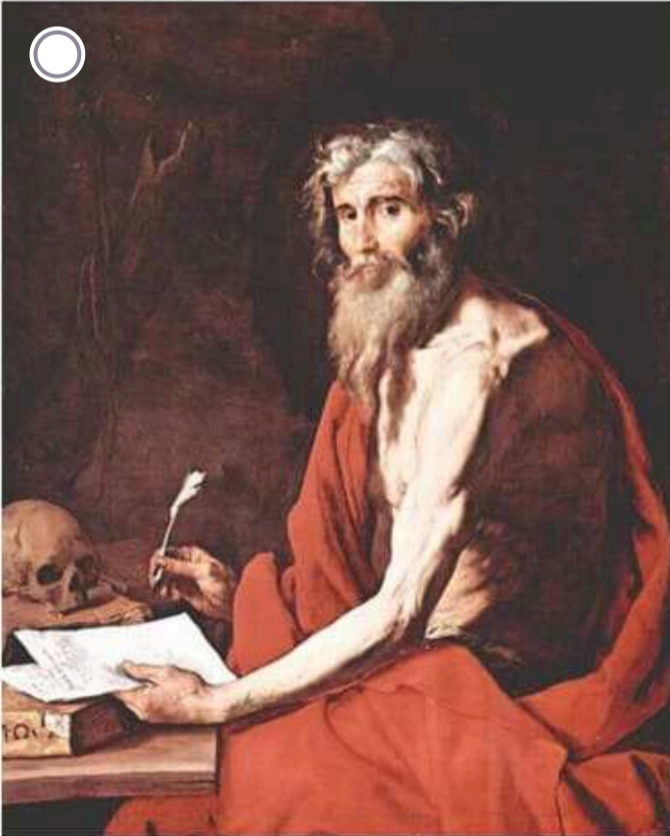
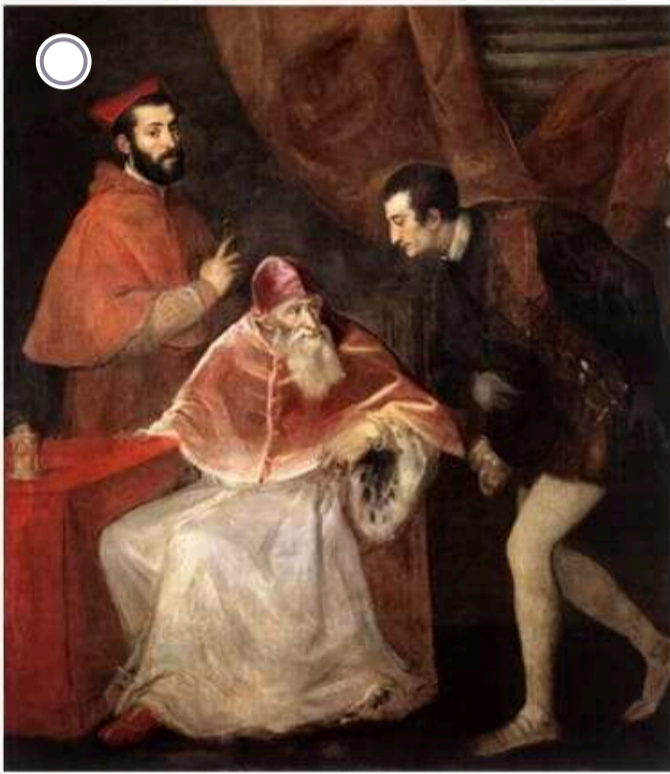
Известно, что одного европейского художника Брюллов особенно ценил как портретиста. В одной из биографий самого Брюллова сохранились его воспоминания об этом:

*«...от самого Брюллова я узнал, что в какой-то картинной галерее... он нашёл много прекрасного и вдруг увидел портрет, написанный <...>, который вышиб из его головы всю галерею и так понравился ему, что у него от зависти задрожали ноги...»*

*«В другой раз Карл Павлович сказал: в Турине я со вниманием осматривал картинную галерею, пока не дошёл до портрета молодого человека (то есть до портрета короля Филиппа IV – прим. ред.), облокотившегося на руку, написанного <...>. Посмотрев эту вещь, я мысленно поставил на ней первый номер и после неё ничего больше смотреть не хотел».*

*«он написал несколько копий с известного портрета папы Иннокентия X <...>; раз семь скопировал этюд <...>, представляющий монаха с книгой, и раз двадцать скопировал голову старика с оригинала того же мастера, находящегося в галерее графа Строганова. По числу копий, написанных Брюлловым с картин <...>, надо заключить, что в его молодости <...> имел на него большое влияние»*

Прочитайте цитаты и определите, о каком художнике идёт речь. Выберите его картину из приведённых ниже.





12 баллов

Как известно, в годы преподавательской деятельности в Академии, вокруг него сложился круг художников, подражающих манере «великого Карла». Этот феномен позже критики назовут «брюлловщина»: мастеров словно упрекали в непонимании гениальности их учителя. Автор одной из самых содержательных монографий о творчестве К. Брюллова О.А. Лясковская пишет, что достаточно лишь взглянуть на картину художников т. н. «брюлловской школы», чтобы понять, что «имя они носят по явному недоразумению, и ради справедливости и уважения к памяти одного из крупнейших русских художников от этого названия надо отказаться».

Среди представленных искусствоведческих характеристик выберите те, которые описывают представителей «брюлловщины».

- В картинах используются театральные позы, контрастный свет, дробность композиции.
- Композиция часто динамична, асимметрична, используются сложные ракурсы, резкие светотеневые эффекты для усиления драматизма.
- Картина – это кульминационный момент трагедии, где каждый персонаж проживает свою историю.
- Образы на картинах обобщённые, идеализированные, лишённые индивидуальности.
- Даже в многофигурных композициях уделяется огромное внимание психологическому состоянию каждого героя.
- Картины отмечены пафосом и театральной эффектностью.
- Палитра сочная, богатая, часто с контрастными сочетаниями цветов, мастерски написаны разные и сложные фактуры.